



# BILAN D'ACTIVITÉ 2025



# MAISON DE LA NATURE ET DE L'ENVIRONNEMENT 65

# SOMMAIRE



**ASSOCIATION**

3

**BILAN GÉNÉRAL DE LA MNE 65**

8

**POLE ÉDUCATION À L'ENVIRONNEMENT ET AU DÉVELOPPEMENT DURABLE**

9

**POLE ARBRE ET PAYSAGE 65**

19

**POLE ACCOMPAGNEMENT DE TERRITOIRE**

24

**POLE GITE "LA FERRANDERIE"**

27



# ASSOCIATION



## OBJET DE L'ASSOCIATION

### La Maison de la Nature et de l'Environnement 65 : 30 ans d'engagement territorial

Fondée en 1995 sous le statut d'association loi 1901, la Maison de la Nature et de l'Environnement 65 (MNE 65) puise ses racines dans une volonté communale initiale de valoriser le lac d'irrigation de Puydarrieux. Ce site, qui a su affirmer sa singularité au fil des décennies, bénéficie aujourd'hui d'une reconnaissance ornithologique majeure et du classement Natura 2000.

Si l'ornithologie a constitué le socle historique de notre action, l'expertise de l'association s'est considérablement élargie. Actrice incontournable de l'éducation à l'environnement et au développement durable (EEDD) dans le département, la MNE 65 déploie désormais ses missions à travers une approche globale des enjeux écologiques et sociétaux.

Inscrite dès sa création dans une dynamique de développement local, notre structure articule aujourd'hui son projet associatif autour de **trois pôles** d'intervention complémentaires et est associée à notre **gîte de groupe**, "La Ferranderie".

### Pôle Éducation à l'Environnement

Pôle Arbre  
et Paysage 65



Pôle  
Accompagnement  
des Territoires

Gîte  
la "Ferranderie"

# ASSOCIATION



## VIE ASSOCIATIVE : MEMBRES DU CA

Acteurs clés de notre vie associative, nos bénévoles assurent tant la pérennité de notre gouvernance que le succès de nos événements. Sans leur précieuse implication, nos missions de sensibilisation ne pourraient voir le jour.

**185** adhérents dont **14** membres du conseil d'administration

Prénom/Nom	Profession	Fonction	Collège
<b>Sophie Deffis</b>	Agricultrice	Présidente	Individuel (A)
<b>Françoise Sorbet</b>	Retraitée	Secrétaire	Individuel (A)
<b>Jean-Michel Boimare</b>	Retraité	Trésorier	Individuel (A)
<b>Catherine Château</b>	Retraitée	Vice-Secrétaire	Individuel (A)
<b>Christian Dupiet</b>	Retraité	Administrateur	Individuel (A)
<b>Jean Adoue</b>	Retraité	Administrateur	Individuel (A)
<b>Francis Morata (Ass lumière et Astronomie)</b>	Retraité	Administrateur	Association (B)
<b>Matthieu Plagnet</b>	Formateur	Administrateur	Individuel (A)
<b>Marcel Marque</b>	Retraité	Administrateur	Individuel (A)
<b>Odile Gosselin</b>	Assist.maternelle	Administrateur	Individuel (A)
<b>Pierre Weiss</b>	Directeur	Administrateur	Entreprise (E)
<b>Gilles Marque</b>	Agriculteur	Administrateur	Mairie de Puydarrieux
<b>Yann Helary/Pascale Peraldi</b>	Elu(e)	Administrateur	Conseil Régional
<b>Bernard Verdier</b>	Elu	Administrateur	PETR des Coteaux
			CCPTM
			Département 65
<b>Anaïs Coutier</b>	Salariée		Représentante

# ASSOCIATION




---

## VIE ASSOCIATIVE : L'ÉQUIPE SALARIÉE

---

Les ambitions du conseil d'administration trouvent écho dans l'engagement d'une équipe de salariés jeunes et dynamiques, résolument tournée vers l'action et la volonté de faire bouger les lignes. **Et nous la remercions !**



L'année 2025 a été marquée par l'accueil de trois stagiaires : Céline Donzac, Jean-Marc Lefèvre et Claire Barrière. Nous tenons à les remercier chaleureusement pour leur contribution et leur implication dans leurs travaux.

Nous exprimons également notre gratitude envers nos animateurs ponctuels : Rémi Cadène, Catherine Brugel et Hélène Pascal de Peretti, dont l'apport a été précieux.

---

## AGREMENTS

---

la MNE 65 possède les agréments suivants :

- Agrément d'Association d'Éducation Populaire numéro 65-23-0013-JEP du 15/12/2023
- Convention avec l'inspection Académique des Hautes-Pyrénées pour les activités sportives et culturelles au sein des écoles primaires 26/06/2026
- Association d'intérêt général : 2007
- Agrément départemental au titre de la protection de l'environnement 65-2023-00010 le 03/02/2023
- Organisme de formation
- Agrément BCAE8



# ASSOCIATION

## PARTENAIRES FINANCIERS ET TECHNIQUES



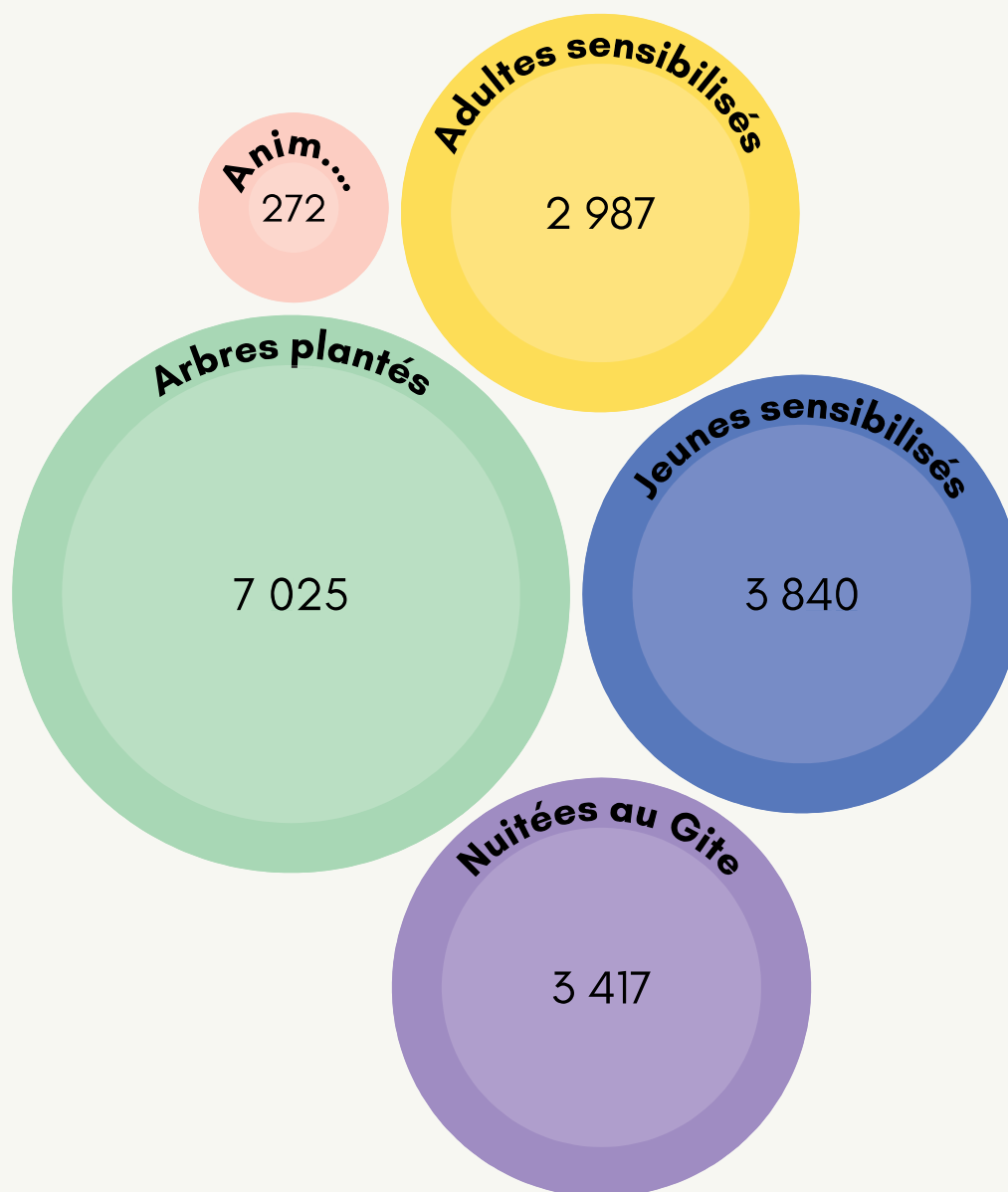
Forte de son ancrage territorial, la MNE 65 a tissé des liens solides et développé des partenariats avec des institutions, des collectivités et des acteurs associatifs partageant son engagement pour l'éducation au vivant. Ces collaborations essentielles couvrent des domaines variés tels que l'éducation, l'arbre hors forêt, l'agriculture et le social, contribuant ainsi à une meilleure prise en compte du vivant sur nos territoires.



# BILAN GÉNÉRAL DE L'ASSOCIATION



## QUELQUES CHIFFRES 2025



# POLE ÉDUCATION À L'ENVIRONNEMENT ET AU DEVELOPPEMENT DURABLE

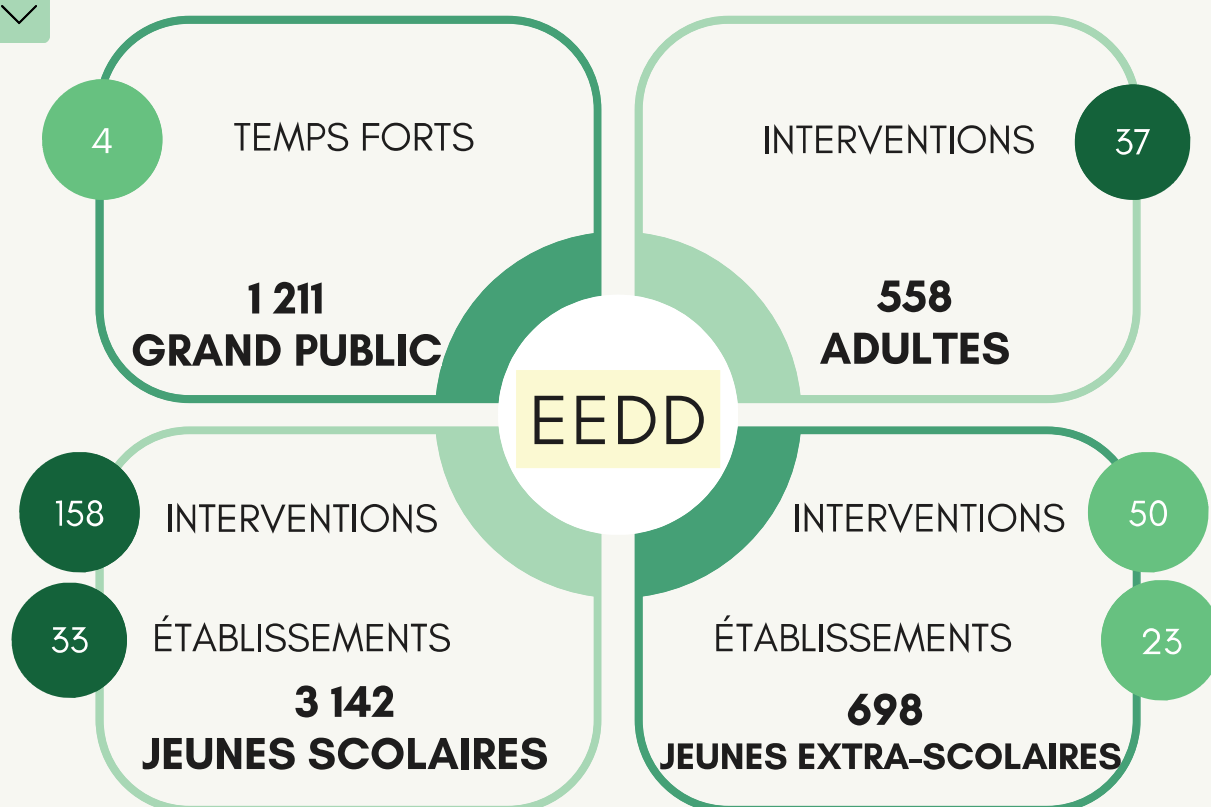


## QU'EST-CE QUE L'EEDD



L'Éducation à l'Environnement et au Développement Durable (EEDD) est une **approche pédagogique** mêlant différentes disciplines (scientifiques, sociales, éthique et civiques) qui a pour but d'amener les individus à saisir la complexité de **l'environnement tant naturel que créé par l'humain** tout en développant leur **sens critique**. Pour cela, la MNE 65 construit des projets pédagogiques à destination de tous les publics (enfants, adultes, professionnels, collectivités...) à long terme en innovant continuellement les formes de médiation et de transmission. Aujourd'hui, l'EEDD n'est plus seulement une éducation par et pour la nature mais également un moyen de rendre le public acteur de son apprentissage et de sa mise en mouvement. Face aux changements globaux. L'EEDD est un outil de sensibilisation des citoyens pour adopter des habitudes sociales plus résilientes et s'inscrire dans la transition énergétique et écologique.

## QUELQUES CHIFFRES



# POLE ÉDUCATION À L'ENVIRONNEMENT ET AU DEVELOPPEMENT DURABLE



## LES TEMPS FORTS



L'année 2025 a été ponctuée par 4 événements majeurs, véritables vecteurs de cohésion et vitrines de notre savoir-faire pédagogique. Ces rendez-vous ont permis de fédérer nos publics et de mettre en lumière l'étendue de nos actions de sensibilisation.

Une programmation rythmée par les saisons

- Festival **les Hivernales** : le dernier week-end de janvier, ce rendez-vous incontournable a lancé l'année sous le signe de la convivialité et du partage.
- **Le Printemps du jardin au naturel** : Notre événement printanier a mis à l'honneur les pratiques culturelles durables à travers un troc de graines et de plants.
- A l'automne : notre implication au sein du **Festival Alimenterre** a réaffirmé notre rôle d'acteur du changement. La projection du film "Seeds of Dignity - Les semences de la dignité " a suscité des échanges constructifs sur les enjeux de nos systèmes alimentaires.

Célébration et perspectives : **les 30 ans de l'association**

Marquant un jalon historique pour notre structure, la célébration de notre 30ème anniversaire fut un moment privilégié. le 11 octobre fut une journée de commémoration qui a permis de retracer trois décennies d'engagement tout en dessinant, avec nos membres et partenaires, les orientations stratégiques de l'association pour l'avenir.





## Les Hivernales

> L'édition 2025 du festival les Hivernales, qui s'est tenue lors du dernier week-end de janvier, a réaffirmé sa mission de fédérer les publics – scolaires, familles et citoyens – autour des enjeux environnementaux.

Du vendredi au dimanche, l'événement a déployé une programmation dense et variés :

- Une ouverture dédiée à la jeunesse : La journée du vendredi a été consacrée à l'accueil des publics scolaires. **3** écoles avec **4** classes ont pu bénéficier de **6** ateliers pédagogiques qui ont été spécifiquement conçus pour l'évènement.
- Un contenu riche et multiforme : Le festival a rayonné à travers une offre culturelle et scientifique complète, totalisant **6** conférences, **9** projections cinématographiques, **8** expositions et **5** sorties de terrain.
- Convivialité et partage : Les moments d'échange ont été privilégiés via, **1** veillée de conférence concert "Ornithophonix" et **1** concert, créant ainsi un espace de dialogue intergénérationnel.

Au total, cette dynamique a permis de sensibiliser **891** petits et grands confirmant le rôle majeur de ce festival dans le paysage éducatif local.



## Le printemps du jardin au naturel



- > Le 26 avril 2025, la MNE 65 organisait son traditionnel Après-midi autour de l'agroécologie au sein même de ses jardins !! Au programme de cet après-midi : troc de graines et de plants, échanges de bons conseils et d'astuces pour le jardinage, visites des jardins de la MNE65, balade commentée autour de la haie champêtre et un atelier de fleurs en vannerie sauvage animé par Sandy Mossion, vannière.



## Le festival Alimenterre

- > En 2025, la MNE65 réitère sa participation au Festival AlimenTerre coordonné par l'association **SOL**, Alternatives Agroécologiques et Solidaires. Pour cette 4<sup>ème</sup> édition, la MNE 65 a décidé d'organiser le festival en partenariat avec **la Maison du Savoir de Saint Laurent de Neste**. Le jeudi **13 Novembre** à 20h dans les locaux de la Maison du Savoir, le film « Seeds of Dignity » de Ali Alsheikh Khedr a fait l'objet d'une projection-débat. En effet, la diffusion du film s'est poursuivie par un échange autour des semences paysannes avec **Monsieur Eric Marie, fondateur du collectif l'Odysée d'engrains**. La soirée s'est clôturée par un apéritif dinatoire offert par **la Biocoop** de Lannemezan.

MAISON  
DU SAVOIR



## Les 30 ans de la MNE 65

---



L'année 2025 a été marquée par la célébration des 30 ans de notre association. Cet anniversaire a constitué un temps fort de mobilisation, illustrant la force de son ancrage local.

La réussite de cet événement repose sur une préparation collégiale. Un groupe de travail, associant administrateurs, salariés et adhérents, s'est réuni à quatre reprises entre mars et octobre pour définir l'identité de cette journée.

### **Le 11 octobre 2025 : une célébration en trois temps**

La journée anniversaire a été structurée pour s'adresser à l'ensemble de nos parties prenantes :

- **Matinée institutionnelle** : Une cérémonie d'ouverture suivie d'un buffet convivial a réuni 70 partenaires techniques, financiers et élus. Ce fut l'occasion pour des personnalités telles que Mme Sophie Deffis (Présidente), M. Sorbet (Maire de Puydarrieux), ainsi que nos conseillers départementaux, régionaux et notre députée, de témoigner de leur soutien renouvelé à nos missions.
- **Après-midi grand public** : Près de 190 visiteurs ont déambulé autour de stands thématiques présentant nos pôles d'expertise (EEDD, Natura 2000, Jardins, etc.). Des expositions pédagogiques, un film rétrospectif et des jeux en bois ont enrichi ce moment de partage.
- **Soirée festive** : La journée s'est clôturée par une soirée concert avec le groupe Pat Y Picos et une offre de restauration locale via des food-trucks, réunissant une nouvelle fois le public dans une ambiance chaleureuse.

### **Prolongements : Les animations « Spécial 30 ans »**

Afin de faire rayonner cet anniversaire au-delà d'une seule journée, la MNE 65 a proposé un cycle d'animations spécifiques à tarif libre. Ce panel reflète la diversité de nos savoir-faire :

- Jeunesse et familles : Ateliers CAP Nature, balades saisonnières et veillée des Hivernales.
- Technique et environnement : Stages de taille et chantiers de plantation de haies champêtres.

# Les 30 ans de la MNE 65



# INTERVENTIONS AUPRÈS DES JEUNES



La MNE 65 privilégie la coconstruction pour ses actions pédagogiques, adaptées à la réceptivité de chacun. Dans le cadre scolaire, elle soutient les projets des enseignants à travers des **interventions ponctuelles**, des **modules thématiques** (*plusieurs séances sur la même thématique*), ou des projets annuels élaborés conjointement avec l'équipe pédagogique. **Les séjours éducatifs** accueillis à la MNE65 sont également conçus en partenariat avec les enseignants et **la ligue de l'enseignement**, offrant une immersion où la parole, l'esprit critique et le vivre-ensemble sont essentiels.

## ZOOM SUR SÉJOURS ÉDUCATIFS

L'activité liée aux séjours éducatifs s'est maintenue cette année dans une moyenne basse, avec la réalisation de **10 séjours scolaires**. Ce volume d'activité reflète une présence constante auprès des établissements, tout en laissant entrevoir des marges de progression pour les cycles à venir.

En parallèle, nous enregistrons une sollicitation régulière de la part des structures de l'éducation populaire, concrétisée par l'organisation de **6 séjours « nature »**. Cette dynamique confirme une tendance de fond : l'attente croissante pour des formats d'accueil collectifs centrés sur l'environnement.

Pour ces publics, nous avons privilégié une adaptation agile de nos référentiels pédagogiques. En s'ajustant au rythme spécifique des vacances, nous favorisons une transmission de connaissances axée sur l'éveil sensoriel et l'approche ludique, complétant ainsi l'offre plus académique proposée aux classes de découverte.



# INTERVENTIONS AUPRÈS DES JEUNES



## LES CAP NATURES

À l'écoute des familles qui fréquentent nos ateliers du mercredi après-midi, nous faisons évoluer le dispositif "Cap'natures" vers les "Écoles buissonnières des familles". L'objectif est de dépasser l'accueil **exclusif des enfants de 6 à 12 ans** pour offrir **un espace de partage parent-enfant**. Ensemble, ils pourront s'approprier des connaissances concrètes et des gestes simples pour accompagner la transition écologique au sein du foyer.

## LES JARDINS DE LA MNE 65

La MNE 65 bénéficie de jardins pédagogiques. Véritable prolongement de nos salles, cet espace s'affirme aujourd'hui comme **le deuxième axe d'intervention le plus sollicité**, juste après les thématiques liées à la biodiversité globale.

Sous l'angle « du jardin à l'assiette », ces espaces à taille humaine constituent un outil pédagogique « clés en main » d'une grande efficacité. Leur dimension modeste permet un accompagnement de proximité et une mise en pratique immédiate :

- Apprentissage technique : des gestes de plantation et à l'entretien du vivant.
- Expertise : reconnaissance des végétaux et compréhension des cycles de vie.
- Éveil sensoriel : Une approche sensible qui permet de reconnecter les publics à la saisonnalité et à l'origine de leur alimentation.

Ce jardin constitue pour notre association un levier d'animation essentiel, permettant de transformer des notions théoriques en expériences concrètes et partagées. Depuis cette année, cet espace suscite un vif intérêt auprès des adultes, les thématiques du jardinage au naturel et de l'alimentation saine trouvant un écho tout particulier auprès d'eux. Cette dynamique se concrétisera dès 2026 par un projet partenarial avec le PAT des Nestes, visant à déployer des interventions à destination de l'ensemble des citoyens du "pays".





# INTERVENTIONS GRAND PUBLIC

Si la MNE 65 considère l'éducation des jeunes générations comme un maillon fondamental du bien-vivre ensemble, elle juge **la sensibilisation des adultes** tout aussi primordiale. Ces derniers détiennent en effet un **pouvoir d'action immédiat** sur le territoire. Pour les mobiliser, notre association déploie une offre diversifiée : **des sorties naturalistes**, des **ateliers thématiques et des stages approfondis**, complétés par une présence active via des **stands de sensibilisation** lors des grandes manifestations départementales.

## ZOOM SUR LE LAC

Médiation ornithologique au Lac de Puydarrieux

Durant la période d'hivernage des oiseaux migrateurs, nous assurons une présence scientifique et pédagogique sur le site privilégié du lac de Puydarrieux :

- **Permanences hebdomadaires** : Un accueil régulier pour accompagner les observateurs.
- **Cycles de sorties** : Une balade ornithologique mensuelle permettant d'approfondir la connaissance des espèces présentes.

Les **balades au fil des saisons** : L'engouement manifeste du public pour la découverte de la biodiversité locale nous encourage à renouveler nos cycles de sorties, afin de continuer à explorer ensemble les richesses naturelles de nos paysages au fil des saisons.

## LES STAGES À LA MNE

Pour répondre aux attentes de montée en compétences de nos publics, la MNE 65 s'entoure d'**experts thématiques** pour l'animation de ses stages. Cette année, notre programmation a proposé **7 sessions spécialisées** couvrant des domaines variés : **la taille et la greffe d'arbres fruitiers, la gestion de la haie champêtre, le jardinage au potager, l'initiation à la bioacoustique, ainsi que deux modules de vannerie (sauvage et osier)**. Cette offre de formation de terrain a rencontré un vif succès, mobilisant un total de **64 participants**.



# PARTICIPATION À LA VIE DU TERRITOIRE



Forte de son expertise reconnue en **éducation à l'environnement** et sur la thématique de **l'arbre hors forêt**, la MNE 65 s'implique activement dans les **instances de gouvernance et de réflexion locales**. Notre participation aux réunions territoriales vise à enrichir le dialogue et à apporter un éclairage technique aux projets de transition écologique.

Nous apportons notre concours technique et pédagogique au sein de nombreux dispositifs et réseaux :

- Développement territorial et agricole : Participation aux **PAT** (Projets Alimentaires Territoriaux) des Nestes, au **PCAET** (Plan Climat-Air-Énergie Territorial) ainsi qu'au **GAL Leader**.
- Éducation populaire et Jeunesse : Collaboration étroite avec la **Ligue de l'Enseignement** (notamment sur le gaspillage alimentaire) et les **Francas**, ainsi qu'une implication dans les réseaux de Parentalité (**CCPTM**) et du **Service Civique**.
- Expertise technique et Environnement : échanges avec le **SMECTOM** pour la gestion des déchets, le **CAUE**, le **CNB**... ainsi qu'un accompagnement direct des techniciens et élus municipaux dans leurs projets de transition.
- Réseaux professionnels : Membre actif du "réseau EEDD 65", 2025 marquera le suivi d'un DLA pour sa constitution.
- ....

Notre lien avec l'Éducation Nationale se traduit par une collaboration suivie avec l'Inspection Académique et un rôle opérationnel sur le terrain :

- **Relais Éco-École** : Nous accompagnons les établissements dans leurs démarches de labellisation.
- Soutien au **dispositif E3D** : En partenariat avec l'École de Trie-sur-Baïse, nous apportons notre expertise pour favoriser l'obtention du label « École en Démarche de Développement Durable » (E3D).

Enfin, la MNE 65 investit durablement dans la **formation continue** de ses salariés, garantissant ainsi la pertinence de nos interventions face aux enjeux environnementaux actuels.

# POLE ARBRE ET PAYSAGE 65



## POURQUOI CE POLE ?

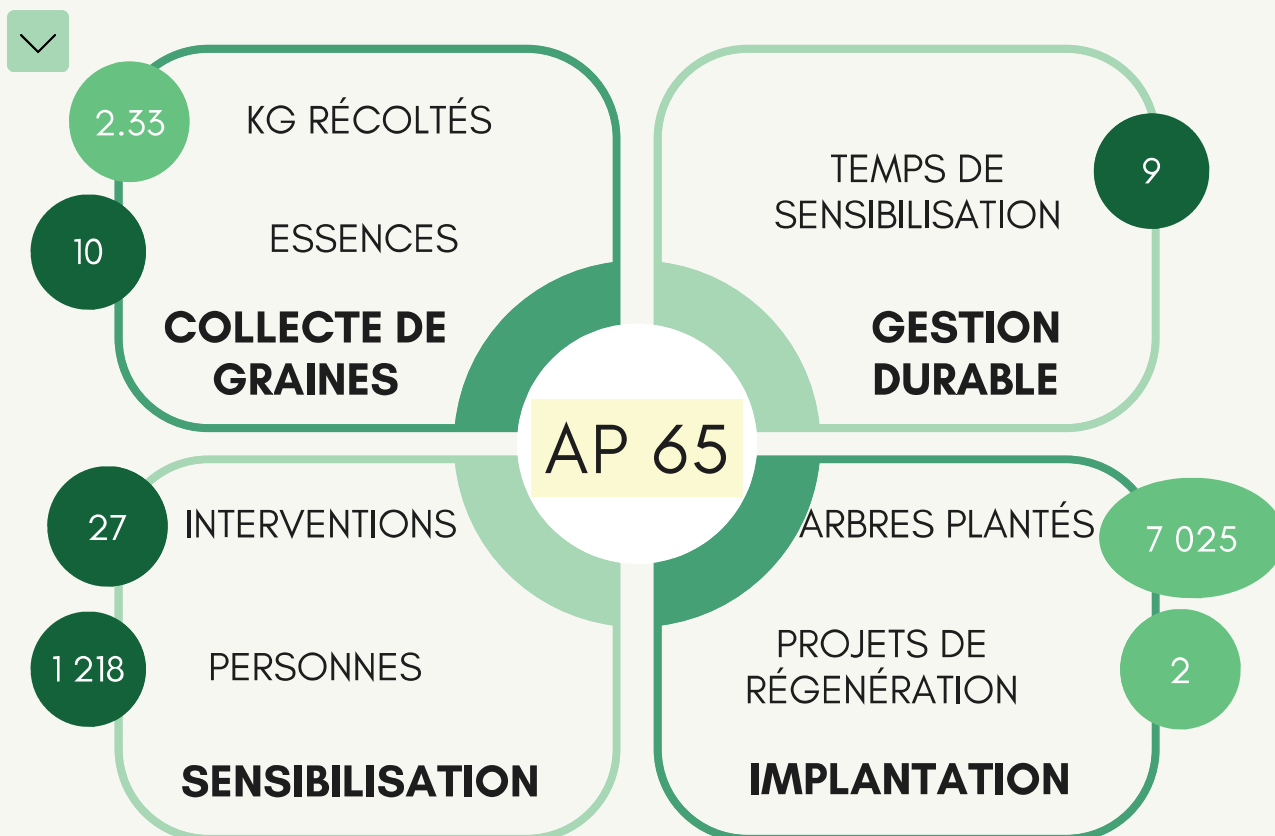
Depuis 2008, la MNE 65 a structuré un Pôle Arbre et Paysage dédié à la promotion de l'arbre hors forêt. Si l'association a historiquement forgé son expertise à travers l'éducation à l'environnement auprès du jeune public, ce pôle marque une extension stratégique de nos missions. Il nous permet aujourd'hui d'accompagner l'ensemble des acteurs du territoire haut-pyrénéen : élus, agriculteurs, entreprises et particuliers. Notre approche repose sur un continuum allant de la sensibilisation à l'action concrète sur le terrain, au bénéfice de l'intérêt général.

### La haie champêtre : une infrastructure naturelle multifonctionnelle

Véritable pilier de la biodiversité et de l'équilibre climatique, la haie remplit des fonctions essentielles à l'échelle du territoire :

- Régulation thermique et climatique
- Préservation de la ressource en eau tant qualitatif que quantitatif
- Réservoir de biodiversité
- Atout paysager et stockage carbone

## QUELQUES CHIFFRES



# POLE ARBRE ET PAYSAGE 65



## PLUSIEURS CORDES A SON ARC

DYNAMIQUE DE TERRITOIRE

SENSIBILISATION

GESTION DURABLE DES HAIES

PROJETS RÉGIONAUX

PLANTATION D'ARBRES

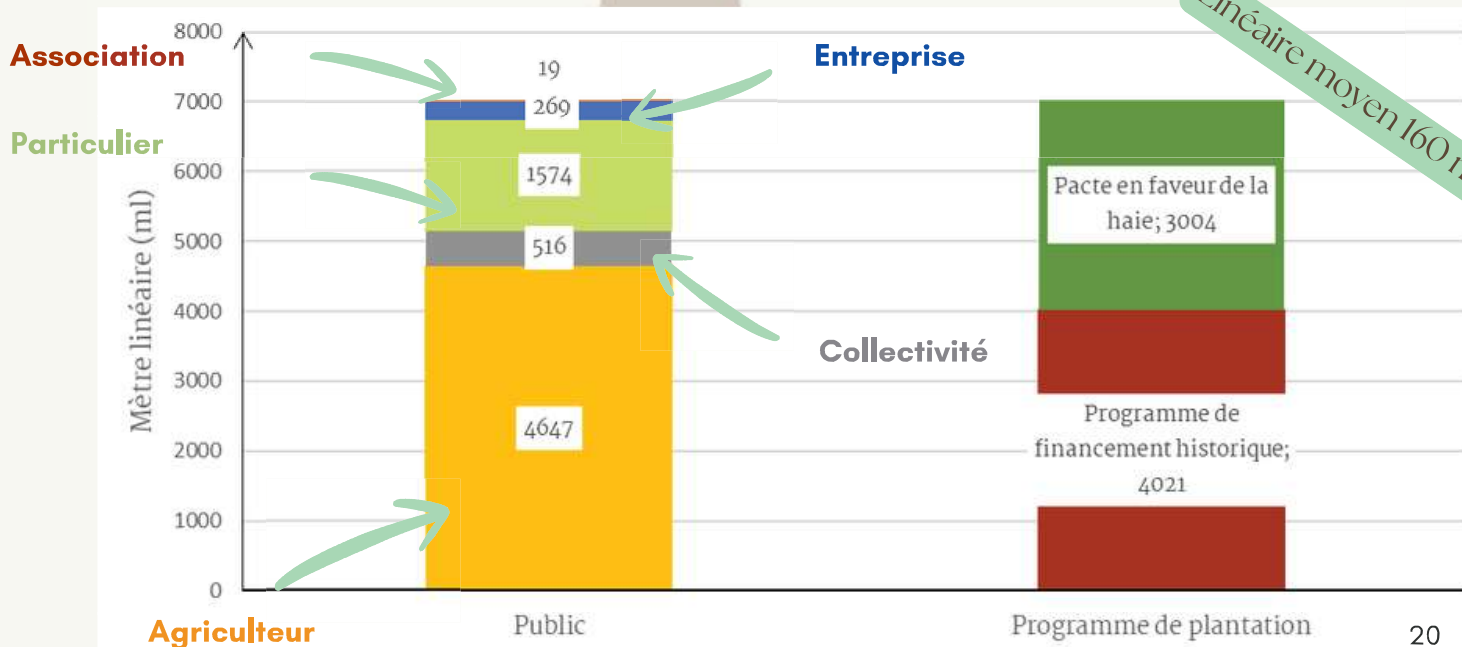
VÉGÉTAL LOCAL

## ZOOM SUR L'IMPLANTATION

En 2025, le pôle AP 65 de la MNE 65 a soutenu la plantation de **7 025** mètres de haies champêtres, s'appuyant sur les dispositifs de **la Région Occitanie, de l'Agence de l'eau Adour-Garonne et du Pacte en faveur de la haie**.

L'année a été marquée par l'accompagnement de **44 projets**, dont la moitié portés par des particuliers. Si le volume global de mètres linéaires connaît une légère baisse, cela s'explique par une moindre participation des agriculteurs et des collectivités, dont les projets sont traditionnellement plus importants que ceux des particuliers.

À noter, une excellente progression de la démarche qualitative avec **58 % de plants labellisés "Végétal Local"**



# POLE ARBRE ET PAYSAGE 65



## ZOOM SUR LA SENSIBILISATION

### INTERVENTION PÉDAGOGIQUE DE LA MATERNELLE AU BAC +

Afin de sensibiliser l'ensemble des usagers, depuis le **milieu scolaire** jusqu'aux **adultes** en formation, nous déployons une stratégie d'éducation à l'environnement articulée autour de plusieurs approches complémentaires :

- **L'immersion opérationnelle** : À travers des chantiers participatifs de plantation ou de restauration de haies, nous favorisons une pédagogie active où le passage à l'action – « les mains dans la terre » – permet une appropriation concrète des enjeux de l'arbre hors forêt.
- **La sensibilisation grand public** : Nous assurons une présence de proximité lors d'événements territoriaux via la tenue de stands d'information et d'outils d'animation.
- **L'ingénierie pédagogique** : Nous concevons et animons des programmes spécifiques destinés au jeune public et aux publics en insertion ou formation professionnelle, visant à transmettre les clés de compréhension de la gestion durable de notre patrimoine arboré.

Cette diversité d'approches nous permet **d'ancrer durablement la culture de l'arbre au cœur des pratiques citoyennes du département.**



### ARBRES REMARQUABLES

Un arbre est identifié comme remarquable selon huit critères (rareté, âge, histoire, biodiversité, impact paysager, etc.). L'inventaire du Comité de l'Arbre (groupe de bénévoles de la MNE65) compte actuellement plus de 200 arbres, dont 95 classés remarquables.

2 sorties de sensibilisation ont été conduites pour faire connaître cet inventaire participatif

# POLE ARBRE ET PAYSAGE 65



## ZOOM SUR LES PROJETS REGIONAUX

### RÉSEAU AFAHC OCCITANIE :

*Association Française de Arbre et de la Haie champêtre*

Acteur historique de l'arbre hors forêt dans les **13** départements de la région, l'AFAHC-Occitanie a franchi une étape clé en novembre 2025 en devenant **le Réseau Haies Occitanie**. Cette évolution fait directement écho à la restructuration nationale qui a vu naître le Réseau Haies France en 2024. Fort de structures membres dotées pour certaines plus de trente ans d'expérience, ce collectif régional poursuit sa double ambition :

- Déployer des actions locales d'envergure
- Consolider les passerelles avec le niveau national pour mieux défendre la haie champêtre.



Le pôle Arbre et Paysage 65 de la MNE 65 joue un **rôle moteur** au sein du Réseau Haies Occitanie (anciennement AFAHC-Occitanie). Cette implication active se traduit non seulement par une participation à de **nombreux projets collaboratifs régionaux**, mais également par un engagement institutionnel fort, notre association assurant actuellement le **secrétariat du bureau du réseau**.



*Le nouveau nom de l'AFAHC Occitanie*

# POLE ARBRE ET PAYSAGE 65



## ZOOM SUR LES PROJETS REGIONAUX

### OCCITARBRE

Initié en 2019, le programme Occitarbre a permis de consolider le maillage territorial et d'enrichir les pratiques techniques :

- Développement du réseau d'opérateurs technique départementale d'Occitanie : Émergence de nouvelles structures et soutien aux acteurs départementaux.
- Expertise technique et scientifique : Intégration de la marque Végétal Local, de la Régénération Naturelle Assistée (RNA) et production d'ouvrages de référence (Guide de l'arbre, Chartes de l'Arbre).
- Montée en compétences : Mise en place d'ateliers de mutualisation pour répondre aux défis de la biodiversité et aux changements globaux, en montant en compétence via le partage de l'expertise en interne.

### LABEL HAIE



Ce programme vise à conjuguer la préservation des écosystèmes bocagers et le développement économique local. Il s'articule autour de deux axes majeurs : le déploiement de modes de gestion durable des haies et l'insertion de la ressource "bois" dans des filières de valorisation pérennes.

Porté au niveau national par Réseau haies France, le Label Haie constitue le socle technique de notre intervention. Ce projet a permis de franchir plusieurs étapes décisives:

- Montée en compétences : Formation des opérateurs occitans aux référentiels du label.
- Adaptation territoriale : Appropriation et déclinaison du label selon les spécificités biogéographiques locales.
- Temps de sensibilisation sur des conseils de gestion durable (4 BCAE8, 2 agriculteurs dans la bonus haies, DDT, 2 agriculteurs pour passage de certification du label haie)

Accompagnement de terrain : Suivi personnalisé des agriculteurs dans la certification de leurs pratiques et la création de filières durables d'approvisionnement en bois bocager.

### AFASEA

Le programme AFASEA (Animation et Formation en Agroforesterie en faveur des Structures d'Enseignement Agricole en Occitanie) s'inscrit en complémentarité avec l'ensemble des autres projets portés sur le territoire régional (plantation, conseil et accompagnement à la plantation, sensibilisation, animation) sur la thématique de l'arbre hors forêt notamment en développant l'aspect formation et diffusion des connaissances, dans les établissements agricoles.

# POLE ACCOMPAGNEMENT DES TERRITOIRES



## POURQUOI CE POLE ?



La MNE 65 s'engage dans les dynamiques d'acteurs et de territoires en menant des actions communes et fédératrices. Son implication se traduit par l'organisation, la participation et l'animation de réunions, ainsi que par la création de liens entre partenaires. Son expertise, ancrée dans les compétences des salariés en éducation, arbre hors forêt et gestion d'espaces naturels, est au service de ces initiatives.

## NATURA 2000 : LAC DE PUYDARRIEUX

Dans le cadre d'un conventionnement avec le PETR des Coteaux, la Maison de la Nature et de l'Environnement (MNE 65) assure l'animation technique du site Natura 2000 du lac de Puydarrieux.

### Missions de gestion et de concertation

L'action de l'association s'articule autour de plusieurs axes opérationnels et administratifs :

- Suivi des contrats de gestion : Cela concerne notamment l'entretien de la végétation (saulaies, ronciers, jonchaies et gestion de la lampourde d'Italie), le curage du canal d'amenée ainsi que la mise en œuvre du contrat de mise en défens.
- Pilotage territorial : La MNE 65 poursuit la démarche collective de mise à jour du Document d'Objectifs (DOCOB) et coordonne les instances de gouvernance (Comités de pilotage, groupes de travail avec les acteurs de la chasse, et échanges avec la Région et le PETR).
- Gestion transversale : L'association assure conjointement le suivi administratif et financier du projet, tout en déployant des actions de sensibilisation auprès des différents publics.

L'année a été marquée par la contribution de Claire Barrière, stagiaire en Master 2, dont **l'étude sur l'évolution des habitats d'espèces** a permis d'approfondir l'expertise scientifique du site. Afin de favoriser une appropriation collective de ces enjeux, les conclusions de ses travaux ont fait l'objet d'un COFIL de terrain, privilégiant l'observation directe pour une meilleure compréhension commune.



# POLE ACCOMPAGNEMENT DES TERRITOIRES



## EAUZ'HAIES : PROJET RÉGIONAL

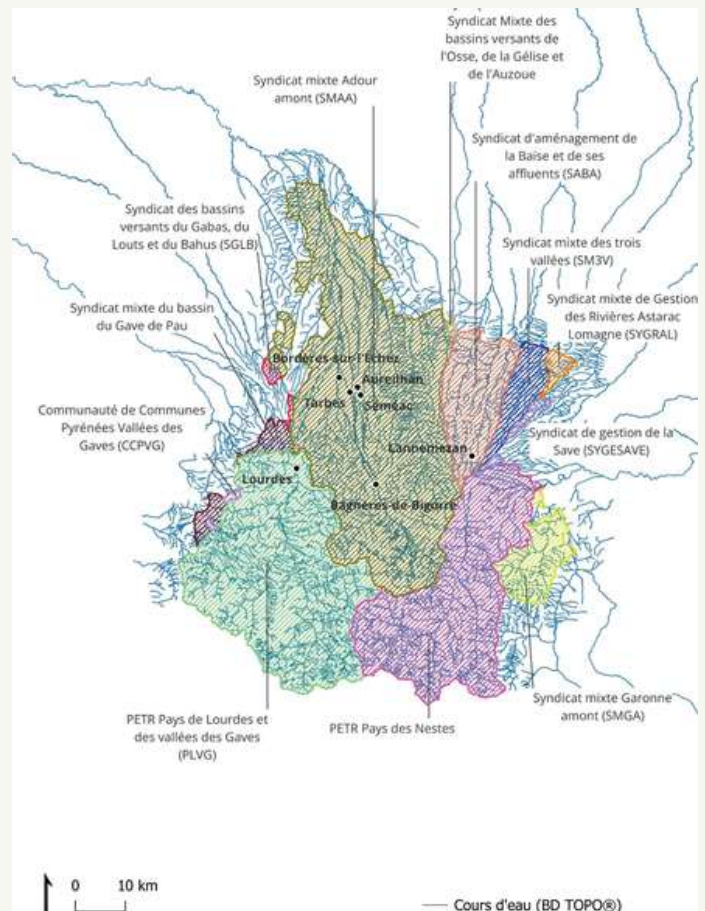
Le projet Eauz'haies a pour vocation de promouvoir l'arbre hors forêt comme un levier fondamental auprès des structures détentrices de la compétence GEMAPI (Gestion des Milieux Aquatiques et Prévention des Inondations). L'enjeu central réside dans l'intégration systémique des fonctionnalités de l'arbre au sein des programmes d'action dédiés à la reconquête de la qualité de l'eau et à la régulation des volumes.

Ce programme se concrétise par des partenariats étroits avec les acteurs gemapiens, auxquels la MNE 65 apporte une assistance technique ciblée :

- Optimisation des pratiques : Soutien à la gestion durable des linéaires arborés existants.
- Développement du maillage : Mise en œuvre de nouveaux linéaires par le biais de chantiers de plantation ou par la promotion de la Régénération Naturelle Assistée (RNA).

La MNE 65 assure une mission **d'animation territoriale**, déployée sur des périmètres hydrographiques prioritaires (sous-bassins versants) définis de concert avec les structures partenaires. Cette action de terrain se manifeste notamment par :

- La co-animation de réunions publiques afin de sensibiliser les usagers et riverains aux bénéfices écosystémiques des haies et des ripisylves.
- La valorisation des solutions fondées sur la nature pour une gestion durable et résiliente des milieux aquatiques à l'échelle locale.



**8** syndicats sur les 12 du département ont été contactés ou rencontrés  
Participation aux instances locales de l'eau et aménagement  
**2** conventions signées

# POLE ACCOMPAGNEMENT DES TERRITOIRES



## CART'OC : PROJET RÉGIONAL

Le programme d'animation Cart'Oc intervient en réponse à l'urgence climatique, marquée par l'érosion de la biodiversité et le déclin de la fertilité des sols agricoles. Porté à l'échelle régionale par l'AFAHC Occitanie, ce programme bénéficie du soutien conjoint du Fonds Vert et de l'Agence de l'Eau Adour-Garonne. À l'échelle départementale, la MNE 65 assure le déploiement opérationnel et l'animation de cette démarche auprès des acteurs locaux.

Le cœur du dispositif repose sur l'analyse de données géographiques permettant d'identifier les enjeux croisés entre la dégradation des sols et la perte de connectivité écologique. Plus qu'un simple inventaire, Cart'Oc constitue un véritable **outil d'aide à la décision et d'accompagnement destiné aux élus**. Il leur permet d'appréhender les vulnérabilités de leur territoire pour mieux orienter les politiques d'aménagement.

L'objectif final est de susciter l'émergence de projets territoriaux concrets visant à :

- Gérer durablement l'existant : Garantir la pérennité des structures arborées déjà en place.
- Renforcer la trame arborée : Favoriser le développement de l'arbre hors forêt comme solution fondée sur la nature.

En agissant simultanément sur la protection des sols et la restauration de la biodiversité, Cart'Oc participe activement à la construction de territoires haut-pyrénéens plus résilients.

### Carte test des enjeux croisés érosion et biodiversité sur une zone concernant Puydarrieux



**5 communautés de communes** rencontrées

**11 communes** rencontrées

**10 diagnostics** effectués

# POLE HÉBERGEMENT ET RESTAURATION : “LA FERRANDERIE”



Associé à la MNE 65, notre **Éco-gîte** (labellisé 3 épis par Gîtes de France) constitue une infrastructure clé pour l'accueil de groupes, avec une capacité de **59 couchages** et un service de **restauration modulable**. L'activité de l'hébergement s'articule autour de cycles saisonniers bien définis, répondant à des publics diversifiés :

Dynamique de fréquentation et saisonnalité

Le calendrier d'occupation révèle trois périodes de forte activité :

- Le printemps : Une phase majeure dédiée à l'accueil du jeune public (classes de découverte et accueils collectifs de mineurs).
- L'été : Une période marquée par une fréquentation à vocation majoritairement touristique et accueils collectifs de mineurs.
- L'automne : Un créneau privilégié pour l'accueil des publics issus du secteur associatif.

Une activité spécifique est à noter en période hivernale avec l'accueil régulier, en février, de sessions de formation BAFA. À l'inverse, les mois de janvier, mars, septembre et décembre constituent des périodes de basse saison.



## ✓ ZOOM SÉJOURS BAFA



Le partenariat historique de 30 ans entre la MNE 65 et les Francas d'Occitanie permet de proposer des sessions de formation BAFA d'une grande richesse.

Si cette formation offre aux jeunes dès 16 ans les qualifications requises pour encadrer des mineurs, elle bénéficie également du cadre et de l'expertise de notre structure. Logés et nourris au sein de nos locaux, les stagiaires peuvent profiter de l'intervention de nos éducateurs.

Ces temps d'échange sont dédiés à la prise en main d'activités de reconnexion à la nature, conçues pour être facilement transposables sur le terrain sans logistique lourde.

### En 2025

**Nombre de séjours BAFA Base (8 jours) :** 1 février + 1 juillet + 1 octobre

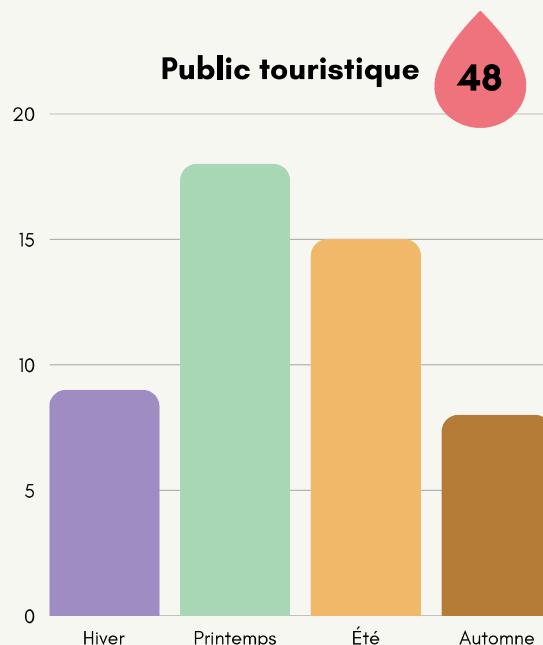
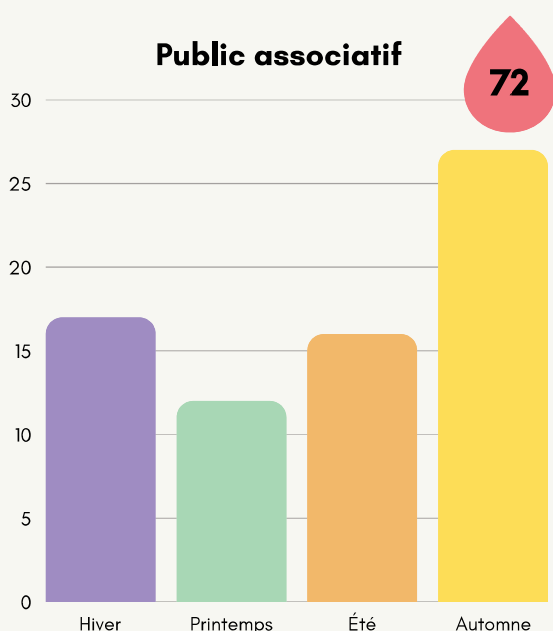
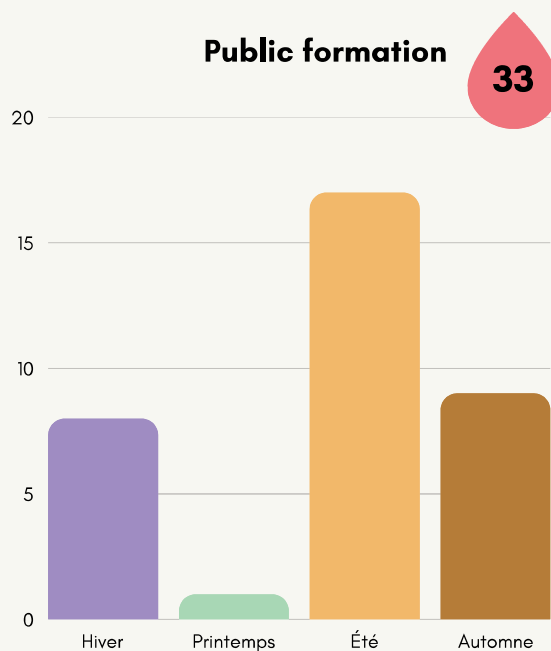
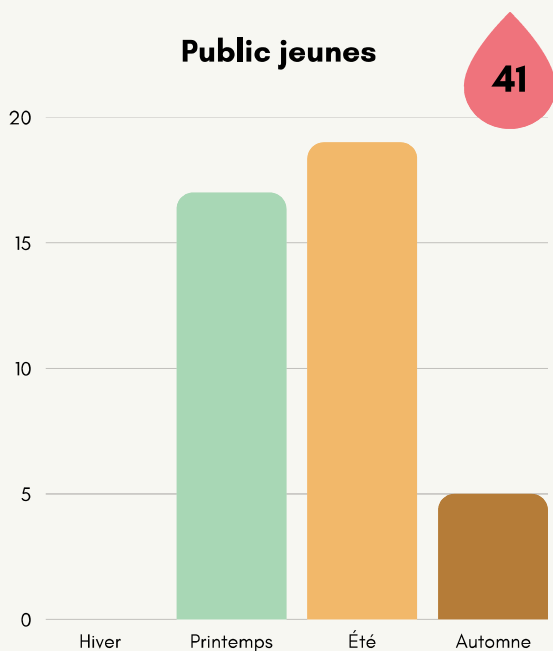
**Nombre de séjours Approfondissement "Agir pour la Nature" (6 jours) :** 1 août

**Nombre de stagiaires encadrés :** 71

# POLE HÉBERGEMENT ET RESTAURATION : "LA FERRANDERIE"



Nombre de nuits occupées par type de public et par saison

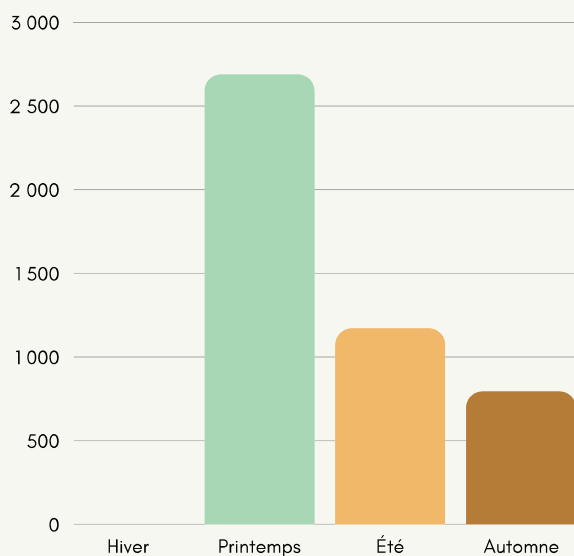


# POLE HÉBERGEMENT ET RESTAURATION : "LA FERRANDERIE"

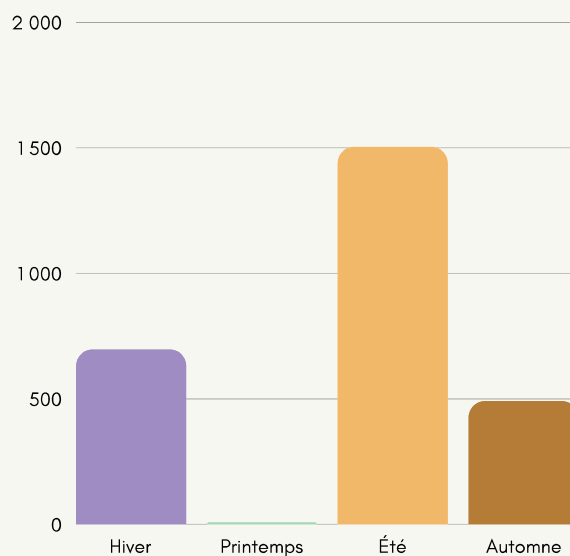


Nombre de prestations (nuits, petit déjeuner, déjeuner, dîner, goûter, pique-nique) par type de public

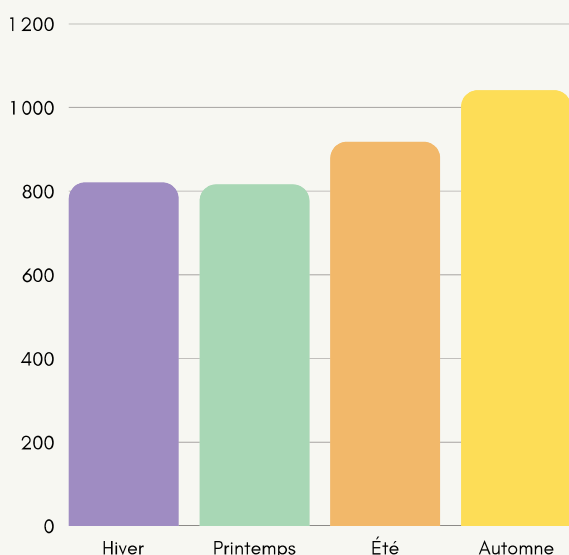
**Public jeunes**



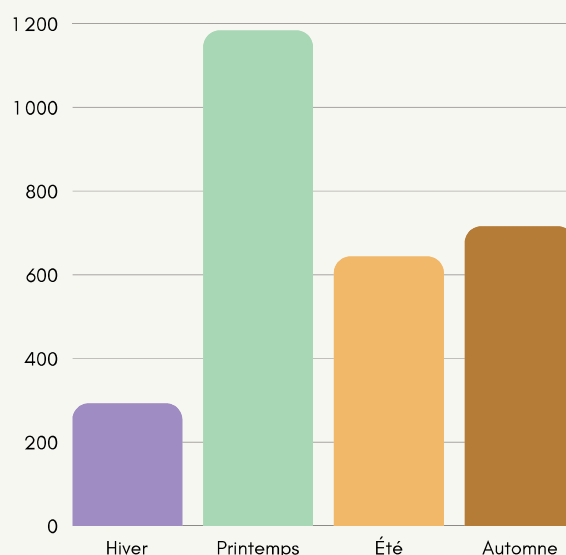
**Public formation**



**Public associatif**



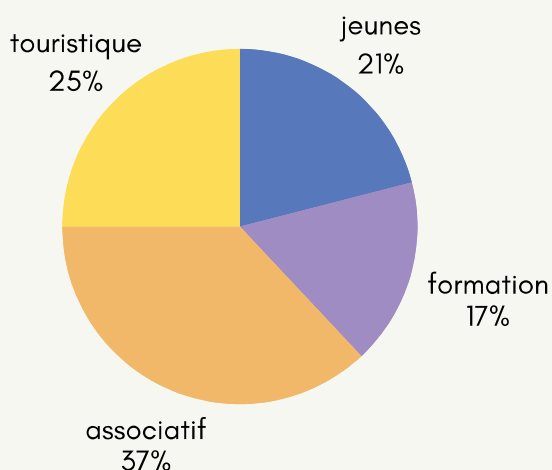
**Public touristique**



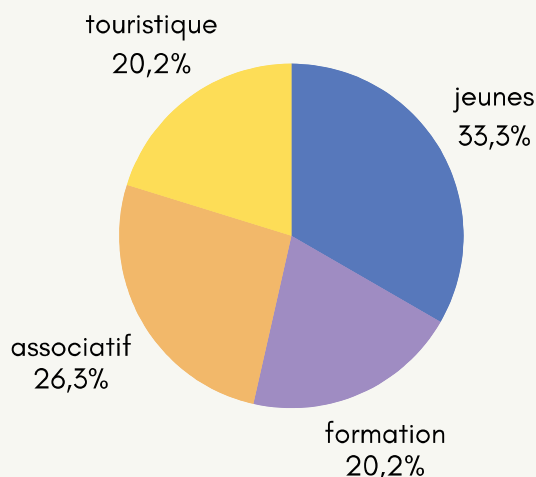
# POLE HÉBERGEMENT ET RESTAURATION : "LA FERRANDERIE"



Taux d'occupation en fonction du public



Taux de prestation en fonction du public



L'exercice annuel se clôture sur un volume de **194 nuitées** d'occupation sur les 318 jours d'ouverture soit 61% du temps occupé, confirmant la solidité de notre modèle d'accueil. Celui-ci repose sur une orientation stratégique claire en faveur des **dynamiques collectives** et du **secteur de l'économie sociale et solidaire**.

Notre structure d'accueil s'adresse prioritairement aux acteurs du territoire :

**75 %** de l'activité est ainsi portée par l'accueil de groupes constitués (établissements scolaires, accueils de loisirs, organismes de formation, associations et clubs sportifs).

Le secteur touristique classique représente, quant à lui, 25 % de notre fréquentation annuelle.

Il est à souligner que les publics « jeunes » et « sociaux » manifestent **un intérêt marqué pour notre offre de restauration**, qui constitue un prolongement de notre projet associatif.

Fidèle à ses engagements écologiques historiques, la MNE 65 promeut une alimentation durable. Notre service de restauration se distingue par :

Notre approvisionnement : Nous privilégions les **produits biologiques, locaux et de saison** pour garantir une cuisine saine et équilibrée.

**La lutte contre le gaspillage alimentaire** : Une attention particulière est portée au calibrage des portions pour limiter les pertes en amont.

**Une gestion circulaire des ressources** : L'intégralité des biodéchets est valorisée sur site par le biais du compostage, venant ainsi enrichir nos jardins pédagogiques et boucler le cycle vertueux de la terre à l'assiette.

COMMUNICATION



NEWSLETTERS ET RÉSEAUX SOCIAUX

Afin d'assurer une large diffusion des informations liées à ses domaines d'activité, la MNE 65 privilégie une stratégie de communication multicanale. Elle propose une newsletter bimestrielle, "INFO'NAT", ainsi qu'une lettre d'actualités mensuelle dédiée à ses propres activités. De plus, elle utilise activement ses réseaux sociaux pour relayer son actualité aussi bien que les informations de ses partenaires. Bien que privilégiant le format numérique pour sa réactivité, la MNE 65 réalise également des impressions pour des supports pérennes, ses affiches événementielles et la publication semestrielle de son programme "RDVs de la MNE 65".

Info' Nat

6

Nombre d'édition



2778

Lecteurs



34.71%

Taux d'ouverture

Actus MNE 65

12

Nombre d'édition



4166

Lecteurs



31.39%

Taux d'ouverture



50

Posts\*



1647

Interactions



1541

Abonnés

+18%



55

Posts\*



144

Interactions



366

Abonnés

+35%



38

Posts\*



167

Interactions

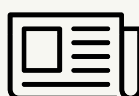


231

Abonnés

+42%

\*crées et repartagés



Presse

22

Articles

5

Journaux locaux

...ET LA PRESSE LOCALE



## ✓ LE SITE INTERNET [www.maisondelanature65.com](http://www.maisondelanature65.com)



- Nouveau site mise en ligne le **01 er avril 2025**
- **Site éco-conçu** pour réduire son impact environnemental
- **Plus de lisibilité** des pôles de la MNE 65
- **Formulaire de contact** (interventions pédagogiques, inscription aux newsletters, réservation gîte..) 2ème page la plus consultée après celle de la page d'accueil.

A partir de 2026, **mise en place d'un suivi sur le trafic** de notre site

## ✓ LA CARTE DES INITIATIVES CITOYENNES

Depuis 2024, la MNE 65 valorise des initiatives citoyennes présentes sur le territoire des Hautes-Pyrénées et du Comminges via un support digital : une carte interactive. Cette cartographie a pour vocation de valoriser les initiatives locales qui contribuent activement à la transition socio-environnementale de notre territoire. Parce que chaque citoyen peut se reconnaître dans des engagements spécifiques, il est essentiel de mettre en lumière et de diffuser ces dynamiques afin d'inspirer le plus grand nombre et d'accompagner l'évolution des comportements au quotidien. Cette carte est disponible directement sur le site internet de la MNE 65 : [www.maisondelanature65.com](http://www.maisondelanature65.com).



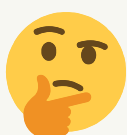
**En 2025, 5 initiatives** recensées :

- **Association fruitiers des baronnies**
- **Le Remue Méninges**, café associatif
- **Les Canards boiteux**, sanctuaire dédié à la faune sauvage
- **L'Epistéous** : épicerie participative
- **Le Hameau dé Nousté Temps** : Habitat collectif et culturel

Au 31 décembre 2025, **19 initiatives** ont été recensées.



Vous êtes sensible aux enjeux environnementaux, passionné par la biodiversité et croyez en l'importance d'éduquer les jeunes et de sensibiliser les adultes pour construire un avenir meilleur? Rejoignez notre association ! Votre adhésion et votre engagement bénévole sont essentiels pour soutenir nos actions. Seule votre motivation et votre optimisme sont requis.



- > Adhérer c'est **soutenir le projet associatif** et donc les **actions menées**
- > Adhérer c'est contribuer aux **grandes orientations** de l'association en participant aux assemblées générales
- > Adhérer c'est bénéficier de **tarifs préférentiels**

LA MNE 65 EST UNE ASSOCIATION D'INTÉRÊT GÉNÉRALE, EST HABILITÉE À RECEVOIR DES DONNS.  
AINSI ADHÉSIONS ET DONNS PEUVENT ÊTRE DÉDUCTIBLES DE VOS IMPÔTS.  
VOUS RECEVREZ UN REÇU FISCAL À LA DEMANDE POUR LE JOINDRE À VOTRE DÉCLARATION  
D'IMPÔTS

