



# Rapport d'activités 2022

Informer,  
Sensibiliser et  
Former

Promouvoir l'arbre  
hors forêt

Accompagner les  
territoires

Associé au gîte de  
groupe

« La Ferranderie »



## LES ORIENTATIONS DE LA MNE 65 : PROGRAMME D'ACTION 2021-2023

La Maison de la Nature et de l'Environnement 65 (MNE 65) mène des actions touchant plusieurs thématiques dans le but d'avoir une approche transversale et ainsi répondre à son niveau aux enjeux de la transition écologique, sociétale et énergétique. Les actions menées en 2022 s'inscrivent dans un projet de l'association établi pour 3 ans (2021-2023). Ce dernier a été construit dans la continuité de ce qui est inscrit dans nos statuts, en résonance avec les plans d'actions nationaux, régionaux et départementaux et dans le prolongement d'actions de la MNE 65 menées jusqu'à présent.

Action 1 : Biodiversité à ma porte	Action 2 : Les hivernales
Action 3 : Alimentation et gout	Action 4 : Biodiversité cultivée et pratiques agroécologiques
Action 5 : Être consom'acteurs	Action 6 : Gestion durable de la haie pour la création d'un cercle vertueux
Action 7 : Dynamique de territoire	Action 8 : Animation de réseau
Action 9 : Plantons des arbres	Action 10 : Vie associative
Action 11 : Gîte d'accueil	

## PARTENAIRES

La MNE 65 établit chaque année des partenariats permettant de mener à bien nos projets. Nous remercions nos partenaires financiers qui nous soutiennent depuis de nombreuses années, mais aussi nos partenaires techniques qui nous permettent d'échanger, mutualiser et concrétiser

nos actions. Nous ne pouvons pas citer tous nos partenaires mais nous collaborons aussi avec d'autres structures au niveau local, départemental et régional :



- Articulture
- Afac Agroforesterie
- Association Lumières et Astronomie
- Chambre d'agriculture des Hautes-Pyrénées
- Compagnie d'Aménagement des Coteaux de Gascogne
- Conservatoire botanique national des Pyrénées et de Midi-Pyrénées
- CPIE Pyrénées Bigorre
- Fédération de pêche des Hautes-Pyrénées
- La Maison de l'eau
- Le Parc National des Pyrénées
- Le SPECTOM du Plateau de Lannemezan
- Le SYMAT
- Les Petits Débrouillards
- Nature en Occitanie
- Office Française de la biodiversité



<b>Informer, Sensibiliser et Former</b> .....	4
Quelques chiffres .....	4
En bref : Thématiques abordées.....	5
Temps forts (Organisés par la MNE 65).....	13
Manifestations (MNE 65 a participé).....	16
Livrables.....	17
<b>Promouvoir l'arbre hors forêt</b> .....	18
Dynamique de territoire .....	18
Gestion et entretien de la haie .....	19
Restauration et plantation de trame arborée .....	20
<b>Animer et accompagner les territoires</b> .....	21
Accompagner des démarches d'éco-cohérence .....	21
Le centre de ressources numériques départemental.....	22
La coordination d'une dynamique départementale EEDD.....	22
Le bulletin Info'Nat. Les actualités de la MNE 65.....	23
Centre de formation .....	24
Participation à des réunions ou des dynamiques territoriales.	24
<b>Gîte d'accueil</b> .....	26
<b>La vie associative</b> .....	29

## INFORMER, SENSIBILISER ET FORMER

La MNE 65 souhaite à travers ses actions sensibiliser tous les publics (jeunes, adultes, professionnels, agriculteurs ...) en s'appuyant sur des ateliers d'échanges, des animations pédagogiques, des chantiers participatifs, des animations de terrain... Plusieurs thématiques sont abordées pour avoir une approche globale et transversale du monde qui nous entoure et ainsi apprendre à le connaître pour mieux le préserver.

### QUELQUES CHIFFRES

*En direction des jeunes :*

En 2022, **1741** jeunes ont bénéficié d'interventions représentant **3553** journées enfants.

Type d'intervention	EEDD	AP 65	TOTAL
Animations	226	9	<b>235</b>
Classes séjours	18		<b>18</b>
Chantiers	1	6	<b>7</b>
Modules (2 séances)	16		<b>16</b>
Intervention technique		7	<b>7</b>

*En direction des adultes ou grand public*

Sur l'année 2022, **2 749** personnes ont été touchées.

Type d'intervention	EEDD	AP 65	TOTAL
Animations	187	12	<b>199</b>
Manifestations	6	4	<b>10</b>
Formation		3	<b>3</b>



## THEMATIQUES ABORDEES

### *En direction des jeunes (3 ans à 18 ans)*

En fonction de la demande des écoles, des structures adaptées ou des accueils de loisirs, nous coconstruisons avec les encadrants un programme pédagogique correspondant à leurs attentes. Des animations à la journée ou dans le cadre de séjours, ont lieu à la MNE 65. En complément de nos séjours et de nos accueils à la journée, nous avons continué à proposer des modules thématiques, sous forme de deux séances sur des sujets précis, qui ont été réalisés soit dans les établissements éducatifs ou bien à la MNE 65.

Les thématiques autour de la **biodiversité** sont très demandées car elles entrent dans les programmes scolaires :

- **Ornithologie**
- **Milieu forestier**
- **La ressource en eau et sa préservation**
- **Milieu aquatique**
- **Changement Climatique**
- **Arbre hors forêt**



**L'alimentation** et la diffusion des **écogestes** sont également demandés.

### *En direction des adultes et grand public : RDVs de la MNE65*

La dynamique suite à la "période Covid " est compliquée à relancer pour le grand public. Nous avons repris certains RDV proposés, conçu de nouvelles propositions et sollicité nos partenaires concernant leurs manifestations en fonction des thématiques que nous souhaitons porter.

## DETAILS : BIODIVERSITE A MA PORTE

*En direction des jeunes (3 ans à 18 ans)*

Le thème de la « biodiversité » est le sujet qui est le plus plébiscité par les encadrants. Nous avons proposé 150 animations ce qui représente 66.37 % des interventions de cette année 2022.

Des modules (2 à 3 séances) sur les oiseaux migrateurs et les petites bêtes ont été réalisés. 1 module **Cap'Nature** (Demi-journée d'animation dans le temps libre des jeunes pour devenir des petits naturalistes avertis) sur la biodiversité a été conduit.



Un chantier autour de l'aménagement d'un toit végétal a été effectué avec la MJC Odos et des jeunes. Un temps de préparation s'est fait à la MJC d'Odos et la concrétisation sur

**4 demi-journées** à la MNE 65. Les chantiers sont un terrain pratique efficace pour sensibiliser de façon indirecte le public aux enjeux environnementaux.

*En direction des adultes*

Faire découvrir et appréhender la biodiversité ordinaire pour favoriser la préservation des zones naturelles est une action importante à la MNE 65. Nous proposons à ce titre différentes animations adultes : découverte d'écosystème particulier tel que les tourbières, étude du paysage pour voir son impact sur la faune et flore. Autant de temps pour mieux comprendre, et donc mieux respecter. Chaque année la MNE 65 propose des rendez-vous autour du Lac du



Puydarrieux, site migratoire régional, pour valoriser ce site mais aussi même en lumière l'importance des zones humides.

Deux types d'animation sont proposées autour de la découverte des oiseaux :

- Les permanences ornithologiques, tous les vendredis en période d'hivernage, pour découvrir et observer les oiseaux migrateurs
- Les sorties ornithologiques, une fois par mois sur la saison d'hivernage pour observer et apprendre les principales caractéristiques des oiseaux présents au lac de Puydarrieux.

Avec ses différents pôles, son gîte et le terrain avoisinant la MNE 65, cette dernière est un formidable outil pour donner à voir des actions concrètes et identifier les freins et les leviers.

**La déambulation** est un parcours autour de la MNE 65 avec 3 thématiques différentes : vivre l'écologie, présentant les aménagements réalisés sur MNE 65 particulièrement la production d'énergies renouvelable, la biodiversité à ma porte et l'agroécologie (jardin et plantation haie).

Ce parcours peut être réalisé en autonomie grâce au plan et explication mis à disposition ou être menée en animation. Cette année 160 personnes ont fréquenté cette déambulation seules ou accompagnées.





## DETAILS : ETRE CONSOM'ACTEURS

Les actions menées visent à se mettre en action pour la transition énergétique et écologique via des actions concrètes et des modes de transmission novatrices.



### sur certaines de nos actions

#### La Fresque du climat :

Atelier participatif pour mesurer les évolutions climatiques. Grâce à la formation à la méthode de la fresque du climat, deux ateliers ont pu être proposés en 2022.

#### Opération : "Et vous ? Restons engagés !"

Nous interpellons le citoyen dans les moments publics que nous organisons : et vous quel est un engagement au quotidien que vous souhaitez réaliser : une manière d'entamer la discussion et de sortir des grandes généralités. (300 personnes "interpellées")

#### Sensibilisation aux plastiques et aux perturbateurs endocriniens

Un geste pour la mer : **module de 2-3 séances** dont une sur le terrain autour du déchet plastique de notre consommation à la mer : 3 modules réalisés et une nouvelle campagne lancée en Novembre 2022.

#### Création d'une exposition autour du plastique

8 kakémonos réalisés selon une démarche écoresponsable (lettrage, utilisation des couleurs, ...) à destination des adultes et des jeunes accompagnés par leur famille.



## DETAILS : BIODIVERSITE CULTIVEE

L'engagement d'un salarié dédié pour partie au jardin a contribué à relancer l'activité du jardin et a permis d'expérimenter différentes pratiques agroécologiques. Un lien a commencé à se créer entre les jardins et la cuisine du gîte.

### Quelques chiffres du Jardin des Partages

Nombre d'espèces cultivées : environ 25

Nombre de variétés cultivées : environ 40

Nombre de kilos de légumes fournis en cuisine : + 250 kg produit



sur certaines de nos actions

#### La route des jardins

**Visite de jardins** d'adhérents pour partager et découvrir de nouvelles pratiques culturelles et des essences diverses.

Animation du réseau de bénévoles du jardin des partages et du jardin des 5 sens

Mise en place d'une **permanence hebdomadaire** au jardin des partages

Les ateliers pratiques aux jardins des partages et des 5 sens :

Une **dynamique de construction autour d'un projet de maraichage sol vivant** est en cours en collaboration avec la Commune de Puydarrieux.

Préparation de **modules "du jardin à l'assiette"** dans le cadre de séjour mais pouvant être transposés dans le cadre d'un établissement scolaire.

**1 Cap'nature** sur la thématique du jardin à la cuisine.



## DETAILS : ALIMENTATION ET GOUT

La thématique de l'alimentation et du goût est abordée à chaque séjour fait à la MNE 65 dans le cadre des repas. De plus, nous avons réalisé **18 animations** spécifiques sur ce thème avec aussi **des modules (2 séances)** « l'alimentation et éduquer au goût ».

### Sensibilisation au gaspillage alimentaire

Une démarche a été mise en place sur la structure d'accueil de la MNE 65 pour sensibiliser au gaspillage alimentaire.

Caractérisation des déchets alimentaires (réunion x2)  
Elaboration d'une Fiche de suivi  
Traitement des quantifications de déchets  
Réactualisation des ratios  
Lien avec la démarche de labellisation "En cuisine"

**4 séjours** (250 jeunes et 50 adultes) ont été sélectionnés (âges et provenance différente) pour évaluer les retours de la salle en cuisine et ce qui est jeté en cuisine.

Cette évaluation a permis de réajuster certains ratios alimentaires.



## DETAILS : ARBRE HORS FORET ET HAIES CHAMPETRES

Les animations de sensibilisation autour de l'arbre hors forêt ont permis d'aborder 7 grands axes :

- **La diversité des essences de la haie champêtre**
- **Les conseils de plantation pour une haie durable**
- **L'arbre et la haie support de biodiversité**
- **Le lien en l'arbre et le sol**
- **La RNA (régénération Naturelle Assistée)**
- **Les arbres remarquables hors forêt**
- **Les arbres têtards (trognons)**



*En direction des jeunes (3 ans à 18 ans)*

Les interventions pédagogiques autour de la haie ont été conduites de la maternelle jusqu'au lycée :

**Accompagnement à la plantation du lycée Jean Dupuy :** Mise en route d'un projet avec le Lycée Jean Dupuy (plusieurs animations pour construire le projet et chantier). Le projet se poursuit sur 2023.

**Animation et chantier jeunes** pour les collégiens de Lannemezan – Collège Gaston Phoebus et Fontrailles – Collège Trie sur Baise.

**5 temps d'animations** et de chantiers jeunes pour les établissements primaires et maternelles ou jeunes dans le cadre du loisir.

*En direction des adultes*

Différents formats de sensibilisation sont proposés aux adultes allant du stand à l'animation technique en passant par la balade seul sur notre parcours de déambulation.

- Sur le site naturel de la MNE 65 a été créée **une déambulation** sur les thèmes : Biodiversité et Vivre l'écologie. **La haie** est à l'honneur avec la valorisation des aménagements naturels (haies principalement) et un panneau installé pour

expliquer les services rendus par la haie. Le parcours est en libre utilisation et sert également de support à des publics qui souhaitent se promener librement.

- **Récolte de graines** organisés pour le grand public (hors bénévoles et adhérents) : présentation protocole de récolte Végétal local et démonstration pour extraire les graines de leur pulpe.
- **Formation autour de la taille** auprès de planteurs.

*En direction des professionnels*

- **Journée technique** en partenariat avec la Chambre d'Agriculture 65.

A été proposé à la Chambre d'Agriculture d'organiser une démonstration autour de la gestion vertueuse des haies. Plusieurs réunions ont eu lieu en les agriculteurs, la Chambre d'Agricultures et la MNE 65.

Le Plan de relance et surtout le Label Haie ont permis d'amorcer un partenariat entre les deux structures. Une quinzaine d'agriculteurs ont répondu présents et ont participé aux échanges autour de bon entretien de la haie champêtre et de leurs pratiques.



- Animations en direction d'adultes en **formation BPREA**
- Intervention dans la formation **technicien rivière** organisée par le CFPPA de Lannemezan
- **Accompagnement de collectivités** dans l'organisation de leur chantier pour une meilleure acceptabilité des haies. En amont et pendant le chantier. L'objectif est d'en faire un temps de sensibilisation et d'informations tout en plantant une haie
- **Accompagnement d'associations** partenaires : Gardères : avec la Société locale de chasse, agriculteurs et élus et Sainte-Lanne : avec l'association Autour du Saget : citoyen / élus / agriculteurs,

## TEMPS FORTS (ORGANISES PAR LA MNE 65)

### LES HIVERNALES

Les Hivernales se sont déroulées les 29 et 30 Janvier 2022.

La mise en place du Pass vaccinal obligatoire a complexifié l'organisation de la manifestation qui a été, malgré tout, maintenue dans sa forme habituelle avec un contrôle des Pass sanitaires à l'entrée.

Au total : **10 projections de films / 10 sorties / 4 ateliers d'échanges et animation / 4 ateliers enfants et 6 conférences.**

22 structures et intervenants ont été présents. **940 personnes** ont fréquenté les différents temps.



### FESTIVAL ALIMENTERRE

Relais d'un évènement national à l'échelle locale autour du questionnement sur notre modèle de consommation et agricole.



Une journée pour porter cette manifestation, le samedi 26 Novembre 2022 autour de la thématique : « Les abeilles – un enjeu majeur pour notre modèle agricole ! ». La programmation se construit autour de la diffusion du film documentaire « Une terre sans

abeilles ? » avec la participation de plusieurs partenaires en amont pour aborder la pollinisation, le lien avec le jardin et l'agroécologie et le fonctionnement de la ruche. La projection est suivie d'un débat dynamique, pour favoriser la participation du public, échanger des points de vue ; débat nourri par la participation active de nos partenaires.

**40 Participants et 5 Partenaires** : (Biocoop, FNE 04, Association Artpiculture, le Syndicat des apiculteurs des Hautes-Pyrénées, le petit rucher de la Coste Rouge)

## LES RENCONTRES DE L'ARBRE

Troisièmes rencontres de l'arbre, organisée par La Maison de la Nature et de l'Environnement 65 et son pôle Arbre et Paysage 65 en partenariat avec la Commune d'Orleix.

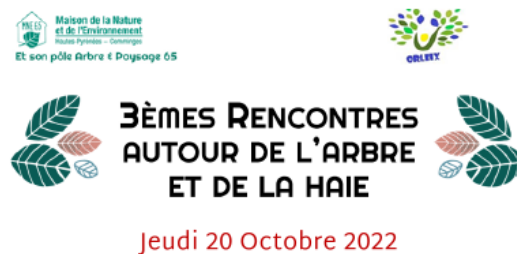
Ces rencontres, qui se déroulent tous les 2 ans, ont pour objectifs :

- De valoriser l'arbre dans les Hautes Pyrénées à toutes les échelles du territoire départemental
- De sensibiliser élus, animateurs et acteurs des territoires aux bénéfices de l'arbre et de la haie
- De mettre en actions des projets sur les territoires hauts pyrénéens autour des enjeux liés à l'arbre

Objectifs de ces Rencontres :

- Lien avec le territoire et la biodiversité
- Valoriser des actions
- Montrer les partenariats actuels
- Ceux qui seraient à construire.

Pour finaliser le programme un atelier pratique était prévue l'après-midi avec le soutien d'un prestataire et d'un commercial vendant des sécateurs hydrauliques ou à lames. 5 collectivités (élus et agents d'entretien) étaient présentes. Les échanges ont été riches et constructifs.



## LE TROC DE GRAINES ET DE PLANTS, ATELIERS AGROECOLOGIQUES :

Rendez-vous autour de l'agroécologie au jardin : trocs de graines et de plants, ateliers agroécologiques :

Ce temps : reconduit pour la 3ème fois, a comme toujours attiré beaucoup de passionnés et curieux.

C'est un temps fort d'échanges

- de plants et de graines avec présentation de la grainothèque
- d'animations de connaissance autour des pratiques agroécologiques au jardin (plantes bio indicatrices, plantation d'arbres...) : une nouveauté de cette année.





## MANIFESTATIONS (MNE 65 A PARTICIPE)

### BIODIVERSITE A MA PORTE

- Jardins Secrets organisé par le CPIE – Bigorre
- Fête de la mare à Séméac
- Fête du miel à Castelvieilh

### ALIMENTATION ET GOUT

- La fête du pain à l'abbaye de Bonnefont
- Fête de la Nature à Aulon

### CONSOMM'ACTEURS :

- Festival Zéro Déchets organisé par le Symat
- Festival Sciences organisé par Les petits Débrouillards

### BIODIVERSITE CULTIVEE

- Manifestation Fête des Fleurs à Tarbes



## LIVRABLES

Cette année nous a permis de reprendre une activité presque « normale », nous avons élaboré plusieurs livrables ayant pour but de sensibiliser à l'environnement :

- 2 RDV de la MNE 65 en livret
- 1 dépliant sur les stages thématiques
- 1 panneau de déambulation sur le site de la MNE65
- 1 document animations jeunes
- 20 panneaux sur les essences d'arbres
- 1 livret sur les essences d'arbres
- 1 exposition « Le plastique est partout » de 8 kakémonos
- 1 affiche pour les Hivernales
- 1 marque page pour les Hivernales
- Documents à destination des scolaires
- Panneau de compostage
- Déambulation présentation
- 1 guide sur les trognes
- 5 fiches technique sur la haie



## PROMOUVOIR L'ARBRE HORS FORET

Le pôle Arbre et Paysage 65 (AP65) de la MNE 65 promeut l'arbre hors forêt sous toutes ses formes (haies, alignements d'arbres, bosquets, arbres isolés, arbres intraparcellaires). Pour cela un travail important de sensibilisation des acteurs du territoire est conduit, mais également un apport d'expertise et de conseil sur la gestion, la plantation, régénération et l'entretien de la haie.

### DYNAMIQUE DE TERRITOIRE

---

AP 65 travaille au quotidien avec les collectivités, associations, particuliers, professionnels et agriculteurs pour instaurer une dynamique autour de l'arbre hors forêt et ainsi accompagner une mise en mouvement dans la transition écologique.

La MNE 65 avec son pôle AP 65 a siégé à la Commission Départementale **CDPNAF** (Pour la Préservation des Espaces Naturels, Agricoles et Forestiers) (9 réunions présentielles et/ou visio ont été assurées). Jean Michel Boimare, trésorier de l'association assure cette représentation avec la directrice.

La MNE 65 poursuit son implication dans les **projets territoriaux** en accompagnant les collectivités sur leurs projets, ou en dispensant des réunions d'information.

Des **partenariats** peuvent être entrepris comme avec la Direction Départementale des territoires et les porteurs de projets (communes et bureaux d'étude) autour de la transition énergétique en coconstruisant une fiche technique autour de l'arbre et des projets photovoltaïques.

Une attention particulière est portée sur notre approvisionnement en plants. En 2022, s'est amorcé un approvisionnement de plants avec cette pépinière installée depuis peu dans les Hautes-Pyrénées. Des réunions ont également eu lieu pour programmer les années à venir et les semis à réaliser pour de futurs approvisionnements.



Forte implication au sein du **Réseau AFAHC Occitanie** avec de nombreux projets communs :

- Occitarbre 2 : mutualisation de pratiques, temps techniques, rencontres régionales
  - Label Haie : label d'entretien de la haie. Diffusion du cahier des charges des conditions d'obtention. 3 réunions organisés avec la Chambre d'Agriculture et l'AREMIP dans le cadre du PSE du secteur du Plateau de Lannemezan. Une cinquantaine d'agriculteurs présents. La journée technique s'inscrit dans le prolongement de cette opération.
- Participation aux commissions : PPG (Production, Plants, Graines), Recrutement, Plan de relance, Finance...
- Vie du réseau : Bureau, CA



## GESTION ET ENTRETIEN DE LA HAIE

---

La MNE 65 est en train de se former **au PGDH** : Plan de Gestion Durable des Haies, ce plan de gestion permettra aux agriculteurs d'avoir un document de référence sur leurs haies et ainsi mieux les gérer et les entretenir dans un objectif de durabilité.

### **Plateforme de broyat pour permettre le déploiement de pratiques vertueuses**

Le projet de plateforme de broyat a définitivement été abandonné devant la complexité de l'approvisionnement (éloignement de la MNE 65 par rapport à l'entreprise, pas de chantiers dans le secteur, plus de volonté, ...).

Ce travail de relance a permis

- D'enrichir notre base de données et au-delà des entreprises avec lesquelles la MNE 65 travaille régulièrement,
- D'enrichir notre connaissance du terrain. Cela permettra de mieux accompagner les projets de plantation
- De sensibiliser les entreprises à de "nouveaux outils"
- D'amorcer un travail de cartographie sur le département des Hautes Pyrénées

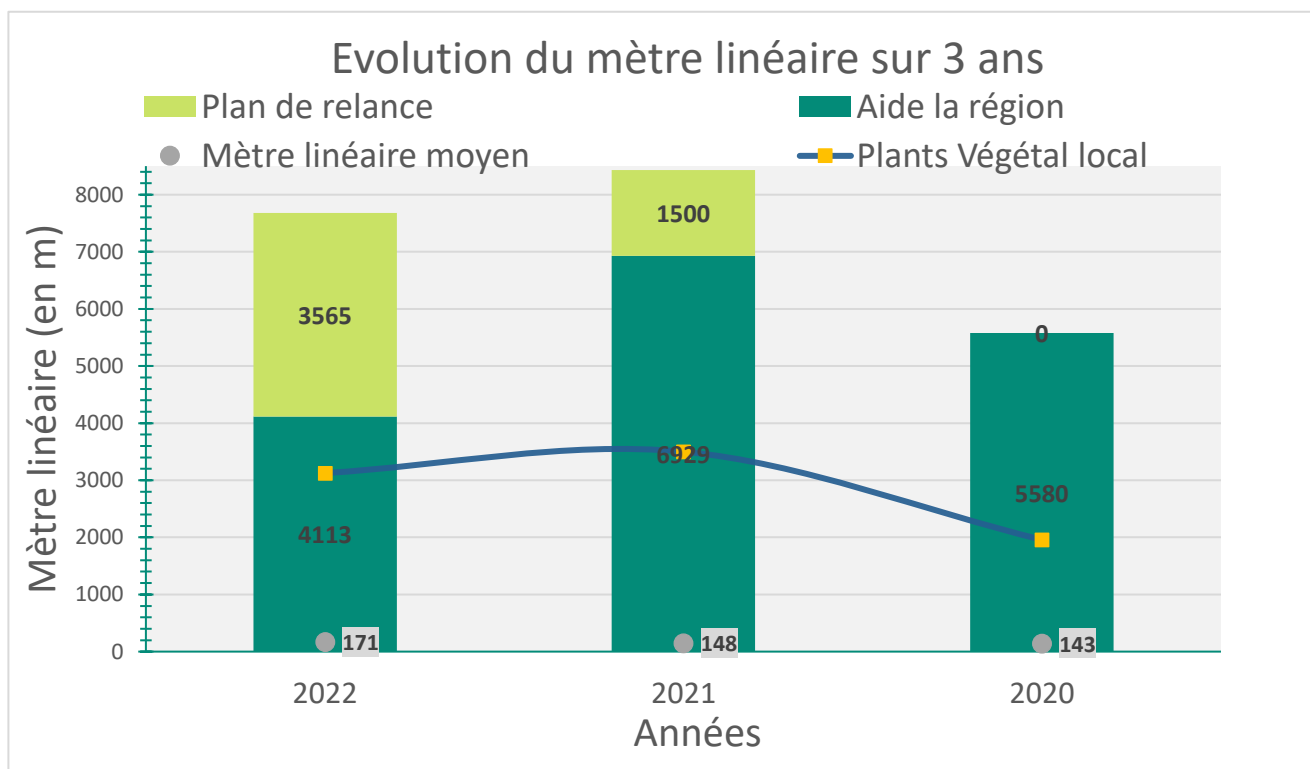
## RESTAURATION ET PLANTATION DE TRAME ARBOREE

Le porteur de projet de plantation est touché au plus près en relayant l'information dans son entourage. La rencontre individuelle sur le terrain permet d'évoquer le projet mais également de montrer l'importance d'associer des essences champêtres. L'objet est également de montrer l'importance du maillage bocager et le choix d'essences locales et de pays. La biodiversité est favorisée par le choix des essences, la bonne conduite de la plantation et l'emplacement pertinent de trame arborée.



Des rencontres ne voient pas de concrétisation en linéaire mais permettent de relayer l'information et de sensibiliser : 17 rencontres autour du suivi, de la taille douce et de la sensibilisation à la trame verte.

En 2022, **7678** ml ont été planté tous programme de financement confondus. Concrétisation de **39 projets** sur la saison de plantation 22/23.





## ANIMER ET ACCOMPAGNER LES TERRITOIRES

La MNE 65 souhaite accompagner dans une démarche de transition toutes structures ou publics dans leurs réflexions et dans l'accompagnement de leurs projets.

### ACCOMPAGNER DES DEMARCHES D'ECO-COHERENCE

#### LABEL ECOEOCLE / LABEL E3D EDUCATION NAT.

La MNE 65 propose un accompagnement méthodologique à l'équipe p animations peuvent également être proposé en complément. La MN différents Comités de pilotage pour amener son expertise.



En cours d'accompagnement : Ecole de Pouzac, Ecole de Trie sur Baïse, Ecole de Mascaras.



L'école de Mascaras a reçu le label Eco-Ecole Niveau Argent pour son projet autour de l'alimentation. Un parcours "de la graine à l'assiette" a été organisé par la MNE 65 ainsi que l'accompagnement pour obtenir le label.

#### LES CONVENTIONS AVEC LES COMMUNES

Le site de la MNE 65 et le projet de valorisation de l'environnement apparait comme un espace de démonstration pour montrer ce qui est réalisable.

La MNE 65 a construit "**une boîte à outils**" qui permet de conventionner avec des collectivités adhérentes. L'objectif est de construire avec elles un partenariat renforcé autour de leurs attentes et de notre projet associatif.

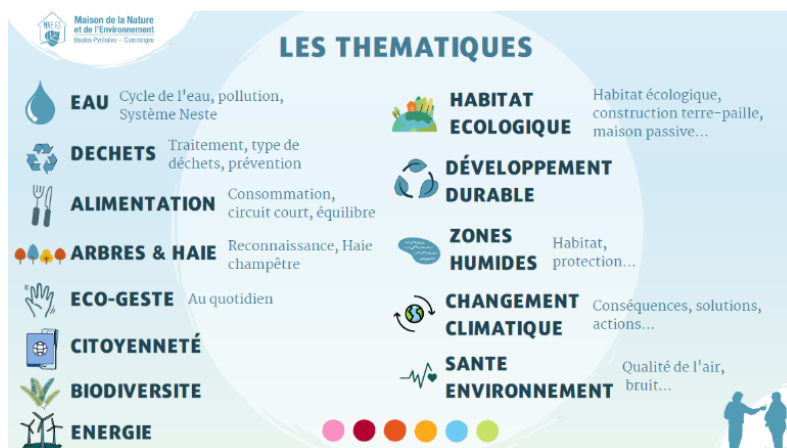
Cette année **3 conventions ont été signées** : Séméac, Puydarrieux et CCPL

## LE CENTRE DE RESSOURCES NUMERIQUES DEPARTEMENTAL

La MNE 65 met en œuvre depuis 2 ans une mobilisation des différents acteurs autour des ressources disponibles autour de l'environnement : expositions, documentation, malles pédagogiques, films, fiches action, etc.

En 2022, 6 nouvelles structures ont été rencontrées pour contribuer à la base de données.

A ce jour, nous échangeons avec ces structures sur les ressources à valoriser, et 2 structures sont déjà présentes sur notre site internet.



La diffusion de l'information interviendra quand il y aura un nombre suffisant de propositions.

Sont visés les établissements scolaires, les collectivités et les animateurs de territoires ainsi que les associations, collectifs, ...

## LA COORDINATION D'UNE DYNAMIQUE DEPARTEMENTALE EEDD

En 2022, à l'initiative de la MNE 65, un collectif de 4 structures s'est réuni pour voir comment se structurer pour partager une dynamique autour de la sensibilisation et l'information autour d'enjeux environnementaux. L'objectif partagé n'est pas de faire un nouvel organisme mais de partager des constats et des compétences en les identifiant dans les différentes équipes salariales.

Le deuxième objectif est d'envisager ce qu'il est possible de construire collectivement sur une thématique choisie. Ce sera l'occasion de structurer une dynamique départementale autour de l'EEDD tout en gardant la spécificité de nos projets respectifs, ceci en articulation avec nos partenaires départementaux.

En Février a été organisés à la MNE 65 un temps de rencontres des équipes de 4 structures. 20 personnes étaient présentes.

Associations présentes ou ayant marqué leur intérêt :

- Artpiculture
- Les petits débrouillards
- Le Parc National des Pyrénées
- CPIE Bigorre-Pyrénées
- MNE 65

## LE BULLETIN INFO'NAT. LES ACTUALITES DE LA MNE 65

5 bulletins d'information numériques « Info'Nat » ont été diffusés en 2022, relayant chacun les informations environnementales nationales, régionales et locales. Sur 2022, nous avons envoyé ce bulletin d'information à 11 020 personnes avec un taux d'ouverture moyen de 25%.

Nb de bulletins Info'Nat	<b>5</b>
Nb de bulletins Les Actus de la MNE	<b>12</b>
Nb de lecteurs en 2022	<b>4769</b>
Nb de bulletins temps forts et évènements particuliers	<b>10</b>

Ce bulletin d'information vise à relayer des informations en lien avec nos thématiques d'action (Education à l'Environnement et au Développement Durable, Agroécologie, Environnement, Accompagnement des Territoires), et à destination de différents publics (citoyens, collectivités, associations, etc.).





## CENTRE DE FORMATION

---

Considérer la MNE 65 comme un centre de formation idéal pour accueillir stages et formations liés à l'Environnement et au Développement Durable.

Tout notre environnement de proximité (terrain de 4ha, lac de Puydarrieux, locaux adaptés, compétences internes & externes, réalisations et actions) nous permet de proposer des outils propices à une formation de qualité.

Nous proposons 4 grandes thématiques de stages/formations :

- Sensibiliser les publics à l'éducation à l'environnement et au développement durable
- Observer l'environnement
- Créer avec la nature
- Accompagner les territoires

4 formations : Ornithologie, taille + greffe des arbres fruitiers, initiation à la vannerie.

## PARTICIPATION A DES REUNIONS OU DES DYNAMIQUES TERRITORIALES

---

### PARTICIPATION A LA DYNAMIQUE LOCALE

- Comité de Pilotage Leader Nestes Coteaux et GAL
- Participation au PCAET de l'agglo Tarbes Lourdes Pyrénées : comité de Pilotage
- Participation au PCAET Adour Madiran : élaboration projet
- Participation à l'élaboration du CRTE des Nestes
- Poursuite de la dynamique autour du **lac de Puydarrieux** avec le Conseil Départemental des Hautes-Pyrénées

**56 accompagnements** et ou réunions ont été réalisés en 2022.

## ANIMATION NATURA 2000

La MNE 65 est la structure technique animatrice N2000 du lac de Puydarrieux par convention avec le PETR des Coteaux.

Pour l'année 2022 :

La rédaction et le dépôt du **contrat de mise en défens et d'information du public** a été finalisé. Sa réalisation sur le terrain est en cours.



**Les contrats de la gestion de la saulaie, ronciers et lampourde** ainsi que celui du et curage pour la période 2016 – 2020 ont été soldés en lien avec le porteur du projet la CACG et les services de l'Etat. Le descriptif et la rédaction d'un nouveau contrat a été largement avancé en 2022 avec l'élaboration d'un protocole scientifique pour le suivi de la lampourde avec la garderie du Conseil Départemental ainsi que le CBN. Sa finalisation et son renouvellement interviendra en 2023.

**L'évaluation du document d'objectif** est en cours. Diverses réunions ont eu lieu et un document a été rédigé. Des modifications restent à apporter avant validation par les membres du comité de pilotage.

**Organisation et animations des réunions** de comité de pilotage, groupe local dégâts sangliers, Comité technique d'évaluation...

L'ensemble des actions Natura 2000 a nécessité au réel **442.50 h** de la MNE 65.



## GITE D'ACCUEIL

La MNE 65 est associée à un gîte, l'hébergement accueille des groupes jusqu'à 60 personnes. La restauration est également proposée aux groupes de jeunes, adultes dans le cadre du Tourisme social et familial et pour des moments festifs auprès de particuliers ou entreprises. Le gîte est labellisé Eco-gîte et à 3 épis sur les Gîtes de France.



## DEMARCHE ECO-COHERENTE

---

Nous souhaitons montrer l'exemple et porter nos valeurs au sein du gîte. Nous accordons une place importante aux économies d'énergie, au gaspillage alimentaire et au tri des déchets.

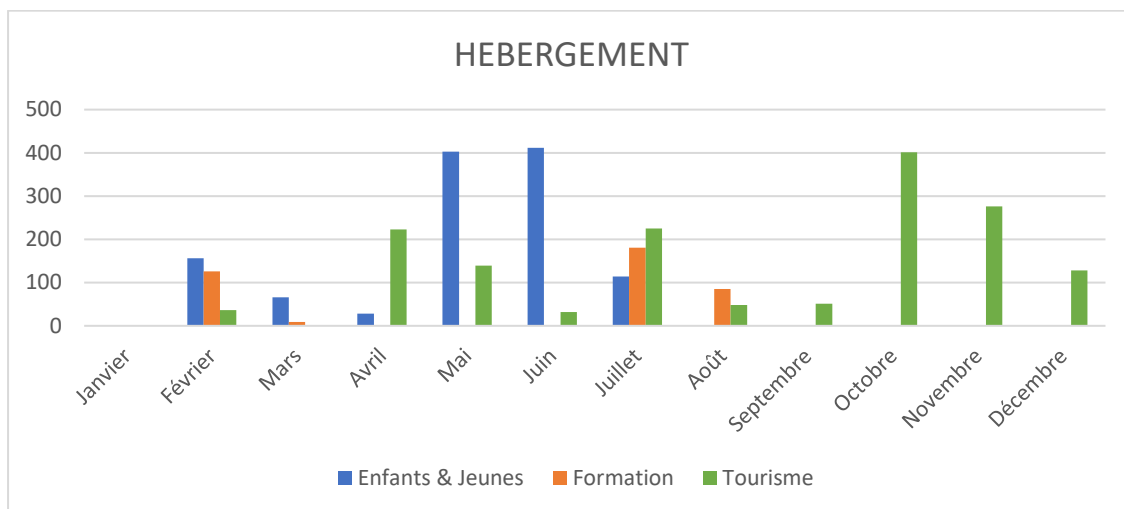
## HEBERGEMENT

---

Cette année 2022 retrouve une activité dite classique « pré-COVID », les chiffres de fréquentation sont semblables à ceux de 2019. L'ensemble des publics habituellement accueilli est revenu :

- Jeunes en séjour scolaire ou périscolaire
- BAFA
- BPJEPS
- Stages liés au bien être
- Séjour adulte « festif »
- Associations
- Professionnels

Les travaux de rénovation se sont poursuivis avec la pose de parois de douche, peinture...

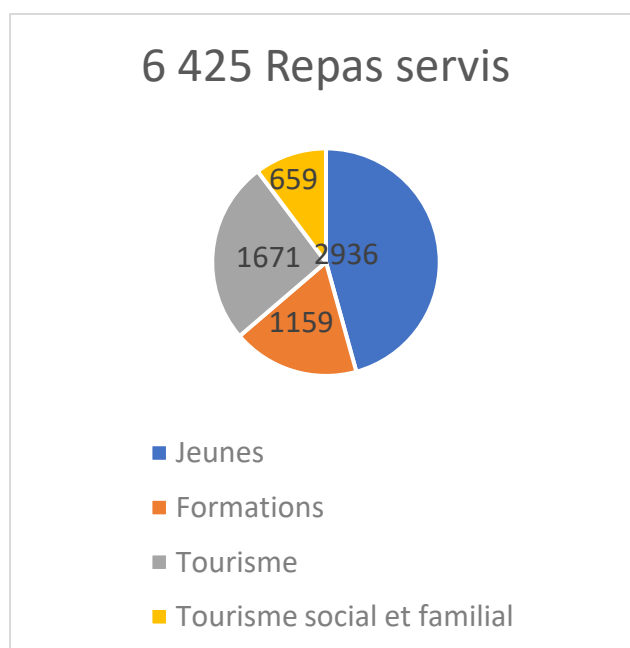


*Occupation du gîte en fonction du mois et du type de public*

Nous avons reçu au total 3139 nuitées tout type de public confondu.

## RESTAURATION

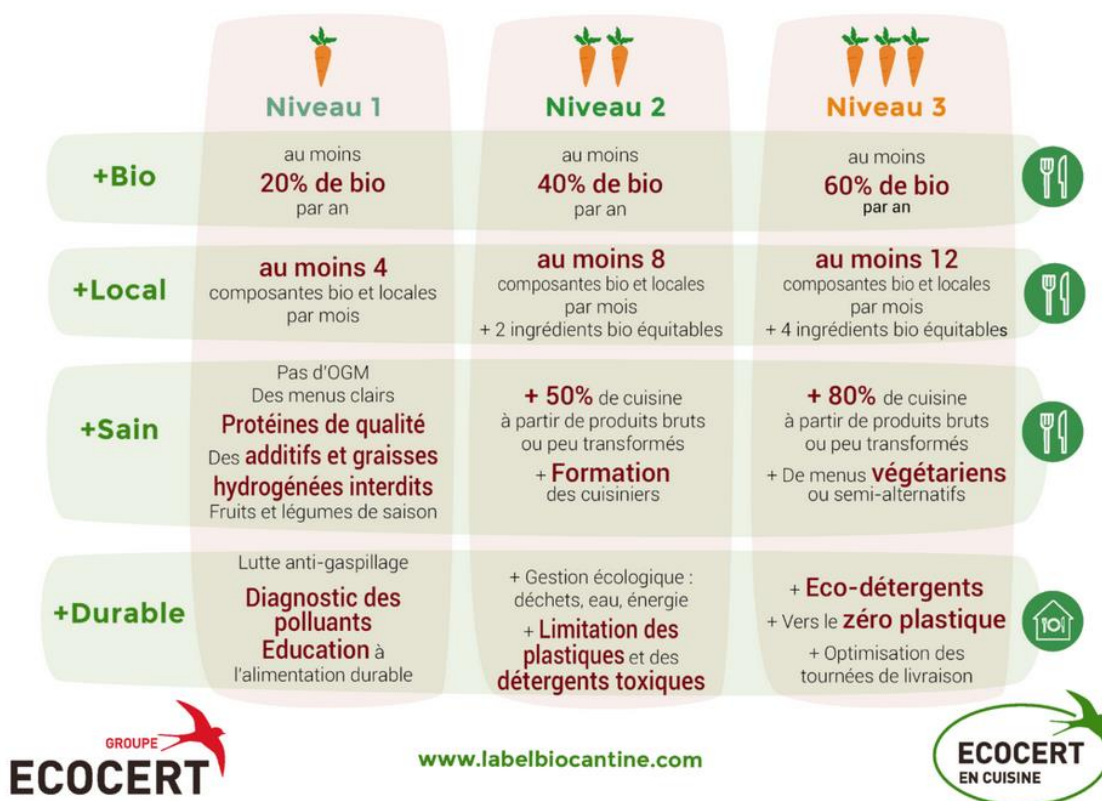
Cette année 2022 a totalisé 6 425 repas.



Dans l'esprit d'aller toujours dans une démarche de plus en plus éco-responsable, nous avons entrepris un travail pour avoir le label « En cuisine ».

Depuis de nombreuses années nous élaborons nos menus pour qu'ils soient équilibrés, de saison et si possible bio ou locaux. Nous apportons une attention toute particulière au gaspillage alimentaire. Nous évaluons les déchets, pour ajuster au mieux nos quantités et ainsi diminuer nos déchets. Malgré cet effort, il y a toujours des restes mais ceux-ci sont valorisés grâce au compost puis utilisés au jardin.

Le label ECOCERT « En cuisine » s'engage pour une restauration collective durable + bio +local +saine. Nous souhaitons que notre démarche initiée depuis longtemps soit valorisée grâce à ce label.



## LA VIE ASSOCIATIVE

La MNE 65 compte en 2022, **188** adhérents dont 27 structures, 52 femmes et 109 hommes (31/12/22).

## LA GOUVERNANCE

---

Comme pour l'ensemble des activités de cette année 2022, la fréquence de rencontre des différentes entités de gouvernance ont repris un rythme classique.

- 8 réunions de bureaux
- 5 conseils d'administration
- 3 temps administrateurs salariés

Ces réunions ont représenté 245 h de bénévolat en 2022

## LES ADHERENTS

---

Lors de l'adhésion annuelle, un panel de proposition est présenté à chacun pour s'impliquer selon ses attirances sur divers secteurs: le groupe jardin, les temps forts, les manifestations, le comité de l'arbre, les instances de gouvernance...

De nouveau cette année un séminaire a rassemblé les salariés et les administrateurs autour des valeurs de l'association, son projet et sa gouvernance.

L'ensemble des temps d'implication des adhérents sur les différents secteurs représente 1216 h sur l'année 2022.



## LES SALARIES

Pour mener à bien l'ensemble des projets, la MNE 65 peut compter sur une équipe composée de 9 salariés :

- Mayalène Roussel puis Marie-Xavérine Beugnot : *Chargée de projets et de communication*
- Anaïs Coutier : *Chargée de mission environnement*
- Aurélie Coste : *Assistante administrative*
- Laure Duffo : *Educatrice à l'environnement*
- Maxwell Rossall puis Lisa Vergé : *Cuisinier / cuisinière*
- Nicolas Tellier : *Technicien environnement, maraicher*
- Karine Pelosse : *Directrice*
- Manon Denninger : *Directrice adjointe*
- Catherine Nestier : *Educatrice à l'environnement*
- Rémi Cadène, Aurélie Frayssinet, Julien Roussel : *Intervenants extérieurs pour les animations pédagogiques*





Maison de la Nature  
et de l'Environnement  
Hautes-Pyrénées – Comminges

## Rapport d'activités 2022 MNE65