

# SYMAT



SYNDICAT MIXTE DE COLLECTE DES DÉCHETS

## Le petit guide du compostage



CONSEILS & ASTUCES



# Pratiquer LE COMPOSTAGE

Pour obtenir un bon sol, il faut l'enrichir en nourrissant les êtres vivants qui l'habitent. Le compost permet cela. Il améliore la qualité du sol et donc des plantes. De plus, il permet de réduire la quantité de nos déchets !

## Facile à réaliser :

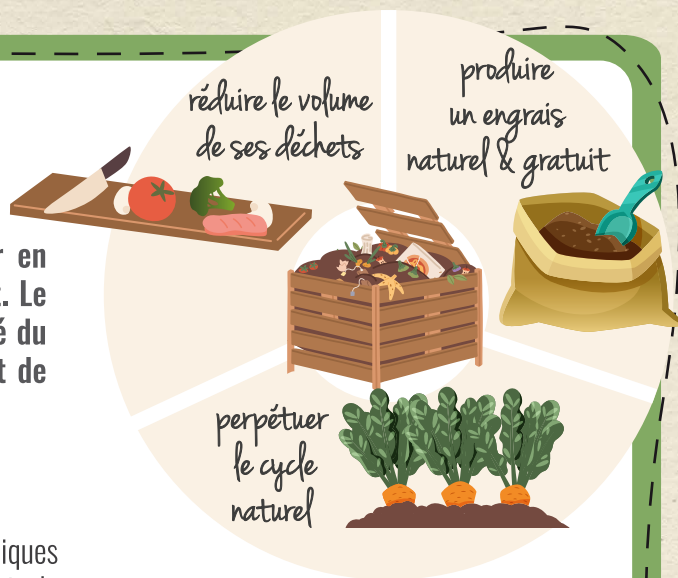
Un peu de temps, quelques connaissances techniques et un minimum de matériel vous permettront de réaliser votre compost.

## Pratique :

Le compostage se fait directement chez soi, avec ses propres déchets organiques.

## Écologique :

Le compostage est une alternative aux engrais chimiques. Il préserve notre environnement en réduisant les déchets à transporter et à enfouir.



# Les différentes MÉTHODES



avec un composteur

*Pour la plupart des jardins, avec quelques arbres ou buissons, une pelouse et éventuellement un petit potager.*

## AVANTAGES :

- Encombrement et nuisance visuelle réduits,
- Décomposition accélérée (par rapport au tas),
- Protection contre les aléas climatiques,
- Inaccessible aux animaux,
- Plus esthétique qu'un tas.

## INCONVÉNIENTS :

- Volume correspondant à un terrain de 400 m<sup>2</sup> en ce qui concerne les déchets de jardin,
- Risque de dérives en cas de négligence dans le suivi du compost.

## BON À SAVOIR :

Le compostage en bac est plus adapté quand nos voisins ont une vue sur notre jardin.



en tas

*Pour un jardin de plus de 1 000 m<sup>2</sup> avec beaucoup d'arbres et buissons, une pelouse et un potager.*

## AVANTAGES :

- Souplesse et facilité
- Aucune contrainte de volume : les tas peuvent être étendus, multipliés...
- Accessibilité, brassage et retournement faciles,
- Surveillance réduite, peu d'interventions nécessaires.

## INCONVÉNIENTS :

- Facilité d'accès pour les animaux,
- Encombrement (surface au sol),
- Nuisance olfactive éventuelle si la gestion des déchets de cuisine n'est pas correcte,
- Dispersion plus importante des éléments fertiles due à la pluie.

## BON À SAVOIR :

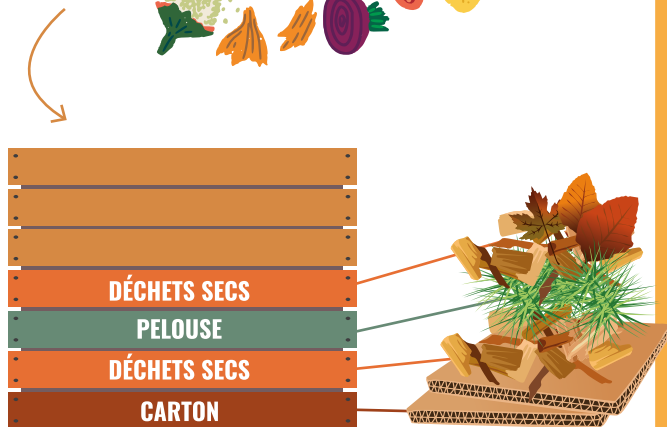
- Les déchets de cuisine ne doivent pas être introduits en surface, mais au cœur du tas.
- En été, il y a parfois un assèchement de surface. Pour atténuer les effets, brasser tous les mois.

## Où mettre son composteur ?

Placer le composteur de préférence sur une surface plane, le situer mi-ombre / mi-soleil, **la base en contact direct avec la terre.**

## Comment débiter ?

Pour démarrer le compostage, **placer un carton détrempé au fond du composteur** afin de favoriser l'arrivée des micro-organismes du sol, puis une couche de déchets secs (feuilles mortes, brindilles, broyat de bois...) afin de faciliter l'aération. Cette technique vous assure une bonne base pour démarrer votre composteur.



## L'astuce du jardinier

### LE THÉ DE COMPOST :

Tremper un sac de toile ou une vieille taie d'oreiller remplie de compost dans un seau d'eau jusqu'à ce que le liquide soit de la couleur du « thé ». Il est possible également de mélanger 1/3 de compost dans 2/3 d'eau, puis d'arroser vos plantes avec le mélange obtenu.

# Quels déchets SE COMPOSTENT ?

Dans la cuisine



MARC DE CAFÉ,  
THÉ EN VRAC OU EN SACHET



RESTES DE REPAS



ÉPLUCHURES DE FRUITS  
ET DE LÉGUMES



LÉGUMES ABIMÉS



COQUILLES D'ŒUF



RESTES DE VIANDE  
ET DE POISSON\*



RESTES DE PAIN



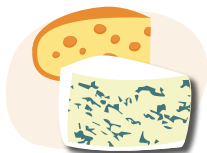
AGRUMES



NOYAUX ET COQUES  
DE FRUITS SECS\*



CÉRÉALES  
ET FÉCULENTS



CROÛTES ET RESTES  
DE FROMAGE\*



CHAMPIGNONS



CARTONNETTES ET PAPIER

# Dans le jardin



**PLANTES**



**PETITS BRANCHAGES**



**FLEURS**



**FEUILLES MORTES**



**BROYAT DE BOIS**



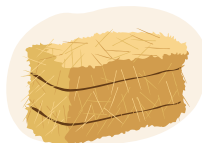
**MAUVAISES HERBES**



**TERRE**



**FUMIER D'HERBIVORES**



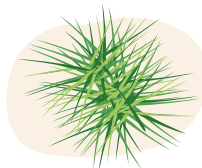
**FOIN ET PAILLE**



**COPEAUX DE BOIS**



**TONTES DE PELOUSE\*\***



**AIGUILLES DE CONIFÈRES\*\***



**PLUMES\***

\*\* EN PETITE QUANTITÉ ET EN DIVERSIFIANT LES APPORTS.

\* CES DÉCHETS SE DÉGRADENT MOINS VITE QUE LES AUTRES ET DEMANDENT UNE CERTAINE MAÎTRISE DU COMPOSTAGE.

## Ça ne se composte pas !



**MÉGOTS DE CIGARETTES**



**POTS EN TERRE OU EN PLASTIQUE**



**POCHES PLASTIQUES ET BIODÉGRADABLES**

# Les règles d'or DU COMPOSTAGE

## Réduire



**Broyez ou fragmenter** les gros éléments à incorporer dans votre compost (ex : branchages, cartons, pain, papier...). Ceci permettra une décomposition plus rapide.

## Humidifier



## Aérer



Les micro-organismes, responsables de la décomposition, ont besoin d'oxygène. **Brasser 1 fois par mois** à l'aide d'une fourche permettra non seulement de décompacter le tas mais aussi d'assurer une transformation régulière et plus rapide.

### Surveiller l'humidité du compost.

Le test de la poignée : prenez une poignée de compost et pressez-la.

Si quelques gouttes perlent entre les doigts et que la matière ne se disperse pas quand vous ouvrez la main, le compost a une bonne humidité.

Si un filet d'eau s'en échappe, il est trop mouillé. Si rien ne coule et que le paquet se défait, il est trop sec.



# Diversifier

## Les matières brunes

Les matières brunes contiennent du carbone. Elles se décomposent très lentement. Elles sont généralement sèches.

Par exemple, les feuilles d'arbres, les brindilles, les cartonnettes, le broyat de bois, les coques de fruits secs...

**Le composteur doit être composé environ de 30 à 50 % de ces déchets.**



## Les matières vertes

Les matières vertes contiennent de l'azote. En absence d'oxygène, elles ont tendance à fermenter et provoquent le dégagement d'odeurs. Elles sont généralement vertes, molles et humides. Par exemple, l'herbe, les déchets de légumes...

**Le composteur doit être composé environ de 50 à 70 % de ces déchets.**

Plus les ingrédients sont variés, meilleur sera le compost et moins l'entretien sera nécessaire.

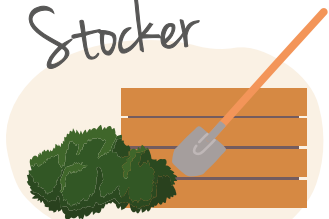


# Le compostage

## AU PRINTEMPS

C'est le printemps, le jardin change ses habitudes et va fournir une grande quantité de déchets verts. Un problème va alors faire son apparition : trop de déchets pour mon composteur !

### Stocker



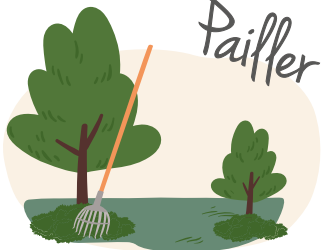
Faire un tas des tontes mélangé avec des feuilles à côté de votre composteur et l'insérer au fur et à mesure et en petite quantité à l'intérieur.

### Mulcher



Laisser la tonte finement broyée au sol lors de la tonte. Les brins d'herbe coupés vont se décomposer sur le sol et former un humus naturel : c'est la technique du mulching.

### Pailler



Utiliser le surplus d'herbe en paillage au pied des haies, arbres et arbustes. Il préserve le sol de la sécheresse et empêche les mauvaises herbes de pousser.

### L'astuce du jardinier

Il ne faut pas mettre la totalité d'une tonte de pelouse en une seule fois dans le composteur. Son tassement cause l'étouffement des micro-organismes et l'arrêt du processus de dégradation. En cas d'absence d'air, les déchets humides fermentent et dégagent des odeurs.



# Le compostage EN ÉTÉ

Durant l'été la vie du composteur s'accélère ! La température dans le composteur augmente et peut atteindre jusqu'à 70°C à cette saison. Avec la chaleur, l'activité des micro-organismes, bactéries et invertébrés s'intensifie et par conséquent la dégradation du compost s'accélère.



Surveiller l'humidité et en cas d'assèchement, ouvrir le couvercle du composteur les jours de pluies ou l'arroser.



Des mauvaises odeurs dues à une fermentation importante peuvent apparaître. Penser à aérer régulièrement le composteur.



Afin d'éviter l'apparition de moucheron, due à l'apport important de fruits, retournez la couche de déchets frais et recouvrez-la de matières sèches (feuilles mortes, brindilles, journaux...).

## L'astuce du jardinier

Pour éloigner les pucerons, réaliser un purin d'orties. Mettre environ 1 kg d'orties pour 10 litres d'eau dans un grand récipient. Laisser fermenter 12 à 24 h pour une utilisation comme insecticide et environ 2 semaines pour une utilisation comme fertilisant. Filtrer le liquide ainsi obtenu et pulvériser le sur vos plantations sans le diluer.



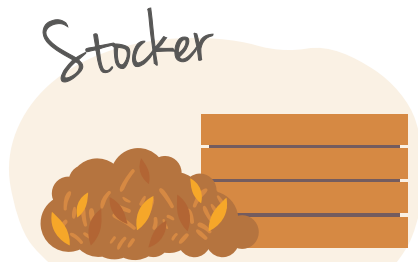
# Le compostage

## EN AUTOMNE

Les feuilles et les tailles représentent le plus gros volume des déchets de l'automne. Cet apport carboné doit être bien mélangé aux dernières tontes car il risque de se tasser et de ne pas se décomposer.



Broyer les petits végétaux secs (brindilles, feuilles mortes...) avec votre tondeuse pour qu'ils se décomposent plus vite.



Profiter du volume important de feuilles mortes pour stocker de la matière sèche afin d'assembler les contraires (matières brunes et vertes). Faire un tas de déchets secs près de votre composteur pour les insérer au fur et à mesure tout au long de l'année.



Utiliser le surplus de déchets secs (brindille, feuilles mortes...) comme paillage en pied de haies et dans le potager.

### L'astuce du jardinier

Pour éliminer les mauvaises herbes, utiliser de l'eau bouillante en application sur celles-ci en se servant par exemple de l'eau de cuisson des aliments. Vous pouvez également utiliser du vinaigre blanc mélangé à de l'eau et du gros sel.



# Le compostage

## EN HIVER

En hiver, la vie à l'intérieur du composteur ralentit. Le froid va freiner l'activité des micro-organismes, des champignons et des petites bêtes du compost. Les apports vont avoir tendance à se tasser. Si vous commencez à composter à cette période, le démarrage du compost sera plus long qu'en saison chaude.



Si le compost est trop humide, ajouter des déchets secs (feuilles mortes, brindilles, cartonnets...) et remuer régulièrement le compost pour augmenter l'apport d'oxygène.



Continuer d'alimenter votre compost avec les déchets de cuisine et notamment les épluchures de fruits et légumes.



## L'astuce du jardinier

Le compost peut être utilisé pour protéger les plantes vivaces et les arbustes contre le froid. Le compost va permettre de limiter le lessivage des éléments nutritifs par la pluie en augmentant la capacité de rétention en eau du sol.



Protéger votre bac à compost du froid en ajoutant une bonne couche de paille ou de feuilles mortes sur le dessus.

# Comment utiliser SON COMPOST ?



**POUR LES FLEURS**  
1 à 3 kg/m<sup>2</sup> par an.



**POUR LA PELOUSE**  
0,5 cm en surface après la première coupe. Pour les sols légers, pauvres en matière organique, apporter du compost frais enfoui en surface.



**POUR LES ROSIERS**  
1 à 3 kg/m<sup>2</sup> en hiver et au printemps.



**POUR LES PLANTES EN POT**  
1/3 de compost et 2/3 de terre végétale. Utiliser du compost bien mûr et assez fin. Attention les plantes grasses n'aiment pas le compost !

## Au potager



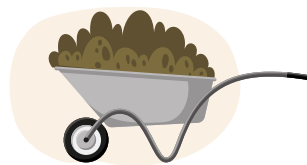
### PAS DE COMPOST

Arbustes provenant de pays secs, ail, chou de Bruxelles, cresson, échalotte, endive, fève, mâche, navet, oignon, plantes aromatiques, radis, scarole.



### APPORT MOYEN 2 À 4 KG/M<sup>2</sup> PAR AN.

Asperge, blette, betterave, carotte, chou rave, haricot, laitue, persil, pois, rutabaga.



### APPORT IMPORTANT 4 À 8 KG/M<sup>2</sup> PAR AN.

Artichaut, aubergine, céleri, chou frisé, chou-fleur, concombre, courge, courgette, épinard, fraisier, melon, poireau, poivron, pomme de terre, tomate.

# À chaque problème SA SOLUTION !



problème	constat	solution
Odeur désagréable Aspect grassex	Trop humide	Ajouter des matières sèches (feuilles mortes, petites tailles, paille...)
Moisissures blanches	Trop sec	Ajouter des déchets riches en eau (épluchure, tonte...)
Mauvaise décomposition	Température extérieure trop froide ou trop chaude. Manque d'aération. Déchets trop gros.	Aérer et ajouter des matières structurantes (feuilles mortes, brindilles...). Fragmenter les déchets.
Moucheron	Restes de repas ou déchets sucrés	Retourner la couche de déchets frais ou les recouvrir avec une couche de déchets secs.
Mouches «Bleu Métallique»	Résidus de viande ou de poisson	Renoncer à ces matières qui attirent ce genre d'insectes.

# Vente de COMPOSTEURS

RETRAIT TOUS LES LUNDIS APRÈS-MIDI  
DE 13H30 À 16H30

Prenez rendez-vous sur l'antenne de votre choix puis venez avec un justificatif de domicile et la somme en espèces ou en chèque de 10 € pour un composteur en plastique ou 12 € pour un composteur en bois.



Antenne de Tarbes  
115 RUE DE L'ADOUR  
65460 BOURS  
0 800 816 051

Contactez-nous  
[PREVENTION@SYMAT.FR](mailto:PREVENTION@SYMAT.FR)

Antenne de Bagnères  
7 ALLÉE RENÉ DESCARTES  
65200 BAGNÈRES-DE-BIGORRE  
05 62 95 24 40



Antenne de Lourdes  
14 RUE JEAN BOURDETTE  
65100 LOURDES  
0 800 770 065